

***STRATEGIA ROZWIĄZYWANIA
PROBLEMÓW SPOŁECZNYCH
GMINY I MIASTA WARTA
NA LATA 2015-2025***

Warta 2015

Spis treści

WSTĘP.....	3
I. PROCEDURA TWORZENIA STRATEGII.....	5
1.1. Uwarunkowania strategiczne i programowe.....	5
1.2. Uwarunkowania prawne	7
1.2.1. Ustawa o pomocy społecznej.....	7
1.2.2. Ustawy regulujące system pomocy społecznej.....	8
1.3. Metodyka pracy nad strategią	10
II. AKTUALNA SYTUACJA SPOŁECZNO – GOSPODARCZA NA TERENIE GMINY I MIASTA WARTA	12
2.1. Krótka charakterystyka Gminy i Miasta Warta.....	12
2.2. Charakterystyka środowiska lokalnego	14
2.2.1. Ludność.....	14
2.2.2. Gospodarka	16
III. DIAGNOZA SYTUACJI SPOŁECZNEJ.....	18
3.1. Rynek Pracy. Bezrobocie	18
3.2. Pomoc społeczna.....	22
3.3 Gminno – Miejska Komisja Profilaktyki i Rozwiązywania Problemów Alkoholowych	33
3.4. Projekt systemowy	35
IV. ANALIZA SWOT	36
V. Cele strategii	40
5.1. Misja strategii.....	40
5.2. Cel główny strategii	40
5.3. Struktura obszarów priorytetowych	41
5.3.1. Obszar priorytetowy I- polityka wobec rodziny	42
5.3.2. Obszar priorytetowy II - Polityka wobec osób starszych i niepełnosprawnych	45
5.3.3. Obszar priorytetowy III- Polityka wobec osób bezrobotnych	47
5.3.4. Obszar priorytetowy IV- Polityka wobec zagrożeń	49
5.3.5. Obszar priorytetowy V- Polityka wobec służb socjalnych Gminy Warta	51
VI. Źródła finansowania	54
VII. Zmiany w strategii.....	54
VIII. Podsumowanie	55

WSTĘP

Wraz z przystąpieniem Polski do członkostwa w Unii Europejskiej wzrosła liczba zadań z zakresu polityki społecznej stawianych przed jednostkami samorządów lokalnych. Zwiększająca się systematycznie liczba i różnorodność problemów społecznych (czyli *sytuacji i zachowań uważanych za przejaw dezorganizacji społecznej oraz uzasadniający przeprowadzenie zmian*¹) stawia gminy jako podstawowe jednostki samorządu terytorialnego w niełatwym położeniu wobec poszukiwania sposobów ich rozwiązywania. Jednym z instrumentów tworzenia spójności społecznej jest tworzenie lokalnych strategii rozwiązywania problemów społecznych, które jednocześnie są jednym z ważniejszych dokumentów odnoszących się do polityki społecznej. Odpowiednio przygotowane i wdrażane strategie mają doprowadzić do rozwiązania kluczowych problemów społecznych na określonym terytorium, czyli w gminie, powiecie lub województwie².

Przez samo pojęcie „strategii” rozumie się systemowe działanie polegające na formułowaniu długookresowych celów organizacji, w naszym przypadku samorządów i ich modyfikacji w zależności od zmian zachodzących w jej otoczeniu, na określaniu zasobów i środków niezbędnych do realizacji tych celów oraz sposobów postępowania zapewniających optymalne jej wykorzystanie. Strategia ma sprawić, aby działania niezależnych od siebie podmiotów i środowisk były koordynowane i łączone³.

Obowiązek *opracowania i realizacji gminnej strategii rozwiązywania problemów społecznych ze szczególnym uwzględnieniem programów pomocy społecznej, profilaktyki i rozwiązywania problemów alkoholowych i innych, których celem jest integracja osób i rodzin z grup szczególnego ryzyka*⁴ narzuca na gminę art. 17 ust. 1 pkt. 1 ustawy z dnia 12 marca 2004 o pomocy społecznej. Zgodnie z wyżej cytowaną ustawą powinna ona zawierać w szczególności:

¹Marshall G., „Słownik socjologii i nauk społecznych” Warszawa 2008, s. 257.

²Por. Lipke H., Hryniewicka A., Raport. Analiza strategii rozwiązywania problemów, Warszawa 2008.

³Por. Wysocka E., Koziński J., Strategia rozwoju regionalnego i lokalnego po reformie administracyjnej państwa, Warszawa 2000.

⁴Ustawa z dnia 12 marca 2004r. o pomocy społecznej, art. 17 ust. 1 pkt 1.

- 1. Diagnozę sytuacji społecznej;**
- 2. Prognozę zmian w zakresie objętym strategią;**
- 3. Określenie:**

- a) celów strategicznych projektowanych zmian,
- b) kierunków niezbędnych działań,
- c) sposobu realizacji strategii oraz jej ram finansowych,
- d) wskaźników realizacji działań⁵.

W dalszej części pracy pragniemy skupić się na wymienionych powyżej dyrektywach w odniesieniu do Gminy Warta, poprzedzając to ogólną charakterystyką terenu gminy, odwołując się do podstaw prawnych tworzenia strategii rozwiązywania problemów społecznych i dokonując analizy SWOT, wspierającej diagnozę problemów społecznych.

Prace nad Strategią Rozwiązywania Problemów Społecznych to proces, mający kilka etapów, wymagający zaangażowania wielu osób i instytucji. Każda strategia służy do osiągnięcia zamierzonych celów, za pomocą wskazanych działań, z określonymi wskaźnikami realizacji.

Strategia Rozwiązywania Problemów Społecznych jest dokumentem uchwalanym przez Radę Gminy, określającym najważniejsze działania mające na celu ciągły rozwój gminy oraz przewidywane efekty tych działań.

Samorząd gminny wytycza i zatwierdza działania – wykonalne technicznie, realne ekonomicznie i akceptowalne społecznie, ale nie może pozostać jedynym ich realizatorem. Warunkiem powodzenia jest współpraca władz samorządowych przy realizacji zamierzeń zawartych w Strategii z różnymi instytucjami i organizacjami pozarządowymi zajmującymi się polityką społeczną oraz takimi instytucjami jak oświata, służba zdrowia, sądownictwo itp.

Zgodnie z zasadą partnerstwa Strategia powstała przy współudziale partnerów społecznych, do których zwrócono się z prośbą o zgłoszenie własnych wniosków i propozycji. Ostatnim elementem konsultacji społecznej była praca nad tym dokumentem na poziomie komisji Rady Gminy.

⁵Ustawa z dnia 12 marca 2004r. o pomocy społecznej, art. 16b ust. 2.

I. PROCEDURA TWORZENIA STRATEGII

1.1. Uwarunkowania strategiczne i programowe

W roku 2000 kraje Unii Europejskiej przyjęły do realizacji *Strategię Lizbońską*, której celem jest uczynienie z UE obszaru o dynamicznie rozwijającej się gospodarce, przy jednoczesnym wzroście zatrudnienia i spójności społecznej oraz z poszanowaniem środowiska naturalnego. Europejski Model Społeczny opiera się na realizacji dwóch głównych celów : pełnego zatrudnienia i spójności społecznej. Równie istotne miejsce zajmuje spójność społeczna w dokumentach Rady Europy, a szczególnie w Strategii Spójności Społecznej z 2000 roku oraz Zrewidowanej Strategii Spójności Społecznej z 2004r⁶.

We wszystkich tych dokumentach uważa się, że odpowiednio zaprojektowana i wdrożona polityka społeczna stanowi inwestycję, która przynosi korzyści wszystkim obywatelom i całemu społeczeństwu. Działania zmierzające do integracji społecznej zwiększają potencjał rozwoju, a także sprzyjają zwiększeniu aktywności społecznej we wszystkich obszarach.

Europejski model zakłada również;

- odpowiedzialność państwa za poziom i jakość życia obywateli (przeciwdziałanie rosnącemu ubóstwu i nadmiernemu rozwarstwieniu społecznemu)
- oparcie polityki społecznej na prawach społecznych i socjalnych
- wielosektorowość i wielopoziomowość polityki społecznej (ochrona najbardziej podatnych na wykluczenie społeczne)
- uznanie znaczenia mocnych i trwałych więzi rodzinnych i społecznych za jeden z istotnych czynników zapobiegających powstawaniu problemów społecznych i gospodarczych
- uwzględnianie trendów demograficznych w planowaniu polityki społecznej, a w szczególności takich zjawisk jak zmieniająca się struktura wiekowa społeczeństwa, zmiany wzorców życia rodzinnego oraz migracje⁷.

Strategia koresponduje również z krajowymi dokumentami:

Narodową Strategią Spójności (NSS) (nazwa urzędowa : Narodowe Strategiczne Ramy Odniesienia, NSRO) to dokument strategiczny określający priorytety i obszary wykorzystania oraz system wdrażania funduszy unijnych : Europejskiego Funduszu Rozwoju Regionalnego (EFRR), Europejskiego Funduszu Społecznego (EFS) oraz Funduszu Spójności w ramach budżetu Wspólnoty na lata 2007 – 13.

⁶ <http://www.mpips.gov.pl/gfx/mpips/userfiles/File/nowe/strategiaps.pdf>

⁷ Tamże

Celem strategicznym NSS jest tworzenie warunków dla wzrostu konkurencyjności gospodarki polskiej opartej na wiedzy i przedsiębiorczości, zapewniającej wzrost zatrudnienia oraz wzrost poziomu spójności społecznej, gospodarczej i przestrzennej. Cel strategiczny NSS osiągnąć będzie poprzez realizację celów horyzontalnych, szczegółowych, którymi są :

1. poprawa jakości funkcjonowania instytucji publicznych oraz rozbudowa mechanizmów partnerstwa
2. poprawa jakości kapitału ludzkiego i zwiększenie spójności społecznej
3. budowa i modernizacja infrastruktury technicznej i społecznej mającej podstawowe znaczenie dla wzrostu konkurencyjności Polski
4. Podniesienie konkurencyjności i innowacyjności przedsiębiorstw, w tym szczególnie sektora wytwórczego o wysokiej wartości dodanej oraz rozwój sektora usług
5. wzrost konkurencyjności polskich regionów i przeciwdziałanie ich marginalizacji społecznej, gospodarczej i przestrzennej
6. wyrównywanie szans rozwojowych i wspomaganie zmian strukturalnych na obszarach wiejskich⁸.

Obok działań o charakterze prawnym, fiskalnym i instytucjonalnym cele NSS realizowane będą za pomocą programów operacyjnych i regionalnych programów operacyjnych.

Krajowa Strategia Zatrudnienia na lata 2007 – 2013 jest składową Narodowego Planu Rozwoju na lata 2007 – 2013. Narodowy Plan Rozwoju jest nadrzędnym planem społeczno – gospodarczym dla polityki wewnętrznej, jak i dla potrzeb zewnętrznych wynikających z członkostwa Polski w Unii Europejskiej .

Zasadniczym celem Strategii jest określenie dominujących problemów społecznych , kierunków działania oraz podporządkowanie kierunków działania polityki społecznej realizowanej przez samorząd postanowieniom zawartym w Strategii.

⁸ <http://www.funduszeuropejskie.2007-2013.gov.pl/WstepDoFunduszyEuropejskich/Strony/Programy.aspx>

1.2. Uwarunkowania prawne

Obecnie wiele aktów prawnych reguluje zadania szeroko pojętej pomocy społecznej oraz innych dziedzin ze sfery społecznej takich jak : edukacja, zdrowie, rynek pracy, sport, kultura itd. Większość zadań realizowana jest przez samorzządy terytorialne z dochodów własnych, subwencji i dotacji. Do realizacji zadań przewidziano również liczne programy m.in. takie jak :

- program pomocy państwa w zakresie dożywiania
- krajowy program przeciwdziałania przemocy w rodzinie
- program wspierania rodziny i pieczy zastępczej
- krajowy program zatrudnienia

Poza programami wynikającymi z przepisów ustawowych opracowano szereg programów resortowych, których powodzenie jest możliwe wyłącznie przy zaangażowaniu władz lokalnych, a nie tylko instytucji rządowych.

Samorzządy mają również obowiązek opracowywania własnych programów takich m.in. jak

- program współpracy z organizacjami pozarządowymi
- program profilaktyki i rozwiązywania problemów alkoholowych

Wielkość i różnorodność programów kierowanych do społeczności lokalnych wymaga sprawnej koordynacji. Wydaje się, że naturalnym narzędziem do realizacji tych celów może być także strategia rozwiązywania problemów społecznych.

1.2.1. Ustawa o pomocy społecznej

Organizację systemu pomocy społecznej oraz uwarunkowania prawne określiła ustawa z dnia 12 marca 2004r o pomocy społecznej obowiązująca od dnia 1 maja 2004r.

Ustawa określiła :

- zadania w zakresie pomocy społecznej
- rodzaje świadczeń z pomocy społecznej oraz zasady i tryb ich udzielania
- organizację pomocy społecznej
- zasady i tryb postępowania kontrolnego w zakresie pomocy społecznej⁹.

⁹ Por. Ustawa z dnia 12 marca 2004r. o pomocy społecznej

Według ustawy pomoc społeczna jest instytucją polityki społecznej państwa, mająca na celu umożliwienie osobom i rodzinom przezwycięzenie trudnych sytuacji życiowych, których nie są one w stanie pokonać, wykorzystując własne uprawnienia, zasoby i możliwości¹⁰.

Pomoc społeczną organizują organy administracji rządowej i samorządowej, współpracując w tym zakresie, na zasadzie partnerstwa z organizacjami społecznymi i pozarządowymi, Kościołem Katolickim, innymi kościołami, związkami wyznaniowymi oraz osobami fizycznymi i prawnymi¹¹. Pomoc społeczna wspiera osoby i rodziny w wysiłkach zmierzających do zaspokojenia niezbędnych potrzeb i umożliwia im życie w warunkach odpowiadających godności człowieka¹².

1.2.2. Ustawy regulujące system pomocy społecznej

System pomocy społecznej poza ustawą o pomocy społecznej regulują również inne ustawy do najważniejszych należą :

- **Ustawa z dnia 28 listopada 2003 r. o świadczeniach rodzinnych (Dz. U. z 2006r. Nr 139, poz. 992 ze zm.)**

- reguluje system pozaubezpieczeniowych świadczeń społecznych, finansowanych w całości z budżetu państwa, całkowicie odrębny od systemu pomocy społecznej.

- **Ustawa z dnia 13 czerwca 2003 r o zatrudnieniu socjalnym (Dz. U. z 2003 r. Nr 122 poz. 1143)**

- stwarza szansę na powrót do społeczeństwa osobom, które z różnych powodów znalazły się na marginesie życia społecznego. Regulacja ma zastosowanie przede wszystkim do osób, które nie posiadają własnych dochodów, a w szczególności osób bezdomnych w procesie wychodzenia z bezdomności, osób uzależnionych od alkoholu w procesie leczenia, osób uzależnionych od narkotyków w procesie leczenia, osób

- **Ustawa z dnia 19 sierpnia 1994r. o ochronie zdrowia psychicznego (Dz. U. z 1994 r. Nr 111 poz. 535 ze zm.)**

- ochrona zdrowia psychicznego w świetle ustawy polega w szczególności na:

-promocji zdrowia psychicznego

-zapewnieniu osobom z zaburzeniami psychicznymi wielostronnej i powszechnie dostępnej opieki zdrowotnej oraz innych form opieki i pomocy niezbędnych do życia w środowisku rodzinnym

¹⁰ Ustawa z dnia 12 marca 2004r. o pomocy społecznej, art. 2 pkt. 1

¹¹ Ustawa z dnia 12 marca 2004r. o pomocy społecznej, art. 2 pkt. 2

¹² Ustawa z dnia 12 marca 2004r. o pomocy społecznej, art. 3 pkt. 1

i społecznym

-kształtowaniu wobec osób z zaburzeniami psychicznymi, właściwych postaw społecznych, a zwłaszcza zrozumienia, tolerancji, życzliwości a także przeciwdziałaniu ich dyskryminacji.

- **Ustawa z dnia 7 września 2007r. o pomocy osobom uprawnionym do alimentów (Dz. U. z 2012r. poz.1228 ze zm.)**

- reguluje zasady pomocy państwa osobom uprawnionym do alimentów na podstawie tytułu wykonawczego w przypadku bezskuteczności egzekucji, warunki nabywania prawa do świadczeń pieniężnych wypłacanych w przypadku bezskuteczności egzekucji alimentów, zasady i tryb postępowania w sprawach przyznawania i wypłacania świadczeń z funduszu alimentacyjnego, działania podejmowane wobec dłużników alimentacyjnych.

- **Ustawa z dnia 29 lipca 2005 r. o przeciwdziałaniu przemocy w rodzinie (Dz. U z 2005 r. Nr 180 poz. 1493)**

- **Ustawa z dnia 9 czerwca 2011r. o wspieraniu rodziny i pieczy zastępczej (Dz.U. z 2011 r. Nr 149, poz. 887 ze zm.)**

- reguluje zasady i formy wspierania rodziny przeżywającej trudności w wypełnianiu funkcji opiekuńczo – wychowawczych, zasady i formy sprawowania pieczy zastępczej oraz pomocy w usamodzielnieniu jej pełnoletnich wychowanków, zadania administracji publicznej w zakresie wspierania rodziny i systemu pieczy zastępczej, zasady finansowania wspierania rodziny i systemu pieczy zastępczej, zadania w zakresie postępowania adopcyjnego

- **Ustawa z dnia 24 kwietnia 2003r. o działalności pożytku publicznego i o wolontariacie (Dz. U. z 2010r Nr 234, poz. 1536 ze zm.)**

- wprowadza kompleksowe rozwiązania dotyczące podstawowych dziedzin działalności organizacji pozarządowych w Polsce. Reguluje obszary : prowadzenie działalności pożytku publicznego, uzyskiwanie przez organizacje pozarządowe statusu organizacji pożytku publicznego oraz konsekwencje z tym związane, nadzór nad prowadzeniem działalności pożytku publicznego, wolontariat

- **Ustawa z dnia 26 października 1982r o wychowaniu w trzeźwości i przeciwdziałaniu alkoholizmowi (Dz. U. z 2007 r. Nr 70, poz. 473 ze zm.)**

- reguluje zasady prowadzenia działań związanych z profilaktyką i rozwiązywaniem problemów alkoholowych oraz integracją społeczną osób uzależnionych od alkoholu.

1.3. Metodyka pracy nad strategią

Podstawę opracowania Strategii stanowiły materiały źródłowe powstałe i zgromadzone przez instytucje działające na terenie Gminy i Miasta Warta oraz Powiatowy Urząd Pracy w Sieradzu, korzystano także ze Strategii Rozwiązywania Problemów Społecznych w Gminie i Mieście Warta na lata 2006 – 2013 i obszarów priorytetowych tej strategii wypracowanych na warsztatach strategicznych z przedstawicielami środowisk i grup społecznych z terenu gminy oraz powiatu.

Realizacja zadań postawionych przed pomocą społeczną wymaga profesjonalnego i systemowego diagnozowania problemów społecznych w skali gminy. Diagnoza problemów społecznych występujących na terenie Gminy Warta została sporządzona w oparciu o dane będące w dyspozycji Miejsko - Gminnego Ośrodka Pomocy Społecznej w Warcie, Urzędu Gminy i Miasta Warta uzyskane w toku bieżącej jej działalności oraz dane uzyskane ze strony, Powiatowego Urzędu Pracy w Sieradzu, Komisariatu Policji w Warcie oraz instytucji i organizacji współpracujących z OPS w Warcie. Zespół ds. Opracowania Strategii Rozwiązywania Problemów Społecznych w Gminie Warta przygotował analityczne materiały źródłowe niezbędne do diagnozy sytuacji społecznej Gminy Warta, co pozwoliło na wypracowanie kierunków działań strategicznych odniesionych do rzeczywistych problemów społeczności lokalnej i wskazanie skutecznych kierunków działań dla ich rozwiązania, a także ustalenia układu współpracy instytucjonalnej dla poszczególnych problemów społecznych.

Zgodnie z zasadą partnerstwa Strategia powstała przy współudziale partnerów społecznych, do których zwrócono się z prośbą o zgłoszenie własnych wniosków i propozycji. Ostatnim elementem konsultacji społecznej była praca nad tym dokumentem na poziomie komisji Rady Gminy.

W oparciu o diagnozę sytuacji społecznej została opracowana część operacyjna Strategii na najbliższe lata, która jest rozwinięciem działań oraz założeń programowych realizowanych w sferze polityki społecznej w Gminie Warta..

Rola Ośrodka Pomocy Społecznej w Warcie jest znacząca w polityce społecznej Gminy i Miasta należy dążyć do wzmocnienia i rozwoju różnego rodzaju usług świadczonych przez Ośrodek dla różnego rodzaju grup klientów(poradnictwa prawnego, psychologicznego, pedagogicznego terapii i wyspecjalizowanej pracy socjalnej) oraz w następstwie tego do wzmocnienia postaw aktywnych klientów oraz wspieranie osób i rodzin zgłaszających się z prośbą o pomoc w rozwiązaniu problemów a nie nastawionych tylko na uzyskanie wsparcia materialnego.

Dokument jest syntezą wypracowanych kierunków działania. W procesie monitoringu należy aktualizować i dostosowywać do zmieniającej się rzeczywistości i otoczenia społeczno – gospodarczego kierunki i działania w ramach Strategii. Przyjęcie zaktualizowanej Strategii stanowi kontynuację długoterminowego planowania polityki społecznej. Strategia jest bowiem podstawą do podejmowania długofalowych zintegrowanych działań rozwojowych w sferze społecznej oraz wdrażania rozwiązań w postaci programów lokalnych, mających na uwadze realizację celów zawartych w Strategii.

II. AKTUALNA SYTUACJA SPOŁECZNO – GOSPODARCZA NA TERENIE GMINY I MIASTA WARTA

2.1. Krótka charakterystyka Gminy i Miasta Warta

Obszar któremu poświęcona jest niniejsza strategia to - jedna z większych polskich gmin, usytuowanej w dolinie rzeki o tej samej nazwie -Warta. Teren ten administracyjnie tworzy jednostkę miejsko - gminną, największą w powiecie sieradzkim. Gmina Warta obejmuje obszar o powierzchni ok. 254 tysięcy km², miasto ok. 11 tysięcy km². Liczy 48 sołectw wiejskich, w których znajduje się aż 68 miejscowości. Według danych statystycznych w całej gminie żyje ok. 13 tysięcy mieszkańców, z czego na miasto przypada ok. 3,5 tysięcy osób. Warta leży w północnej części powiatu sieradzkiego, pomiędzy gminami: Goszczanów, Wróblew, Sieradz, Pęczniew, Szadek, Zduńska Wola i Dobra.



Źródło: www.gimwarta.pl

Pod względem geograficznym okolice Warty przedstawiają dość interesujący obraz. Teren otaczający miasto jest równiną, lekko urozmaiconą niskimi piaskowymi pagórkami, pozostałościami okresu polodowcowego. Ten równinny, a nawet miejscami zupełnie płaski teren, zmienia się w najbliższej styczości z miastem. Warta leży na terenie wyraźnie pagórkowatym, stanowiąc jakby wyspę w otaczającej ją równinnej okolicy.

Korzystne warunki klimatyczne panujące w tym regionie szczególnie ułatwiają uprawę roli i przyspieszają prace polowe. Wysokie temperatury wiosenne sprzyjają rozwojowi bardzo popularnego w gminie ogrodnictwa i uprawy wczesnego ziemniaka. Obszar okolicy Warty wchodzi w skład Wysoczyzny Złoczewskiej, jednego z najbardziej urozmaiconych regionów geograficznych. Jej krajobraz kształtuje przede wszystkim Dolina Warty i polodowcowe wzgórza moreny czołowej¹³.

Niestety w ostatnich latach na terenie gminy można zaobserwować szereg pogłębiających się problemów społecznych. Dokuczają nam wysoki poziom bezrobocia, niekorzystnie dla mieszkańców rozwija się patologia, coraz więcej jest osób zagrożonych wykluczeniem społecznym. Na terenie gminy funkcjonuje Miejsko - Gminny Ośrodek Pomocy Społecznej - jedyny na całą gminę. Działalność ośrodka rozwinięta jest na szeroką skalę. Od kilku już lat pracownicy ośrodka pomagają osobom i rodzinom w najtrudniejszych sytuacjach życiowych. Ośrodek wspiera klientów i pomaga w zakresie rozwiązywania ich spraw i problemów życiowych, inspirowanie klientów do prowadzenia różnych form aktywności, udziela pomocy podopiecznym z zastosowaniem pracy socjalnej. Ponadto pracownicy ośrodka dokonują analizy i oceny zjawisk rodzących zapotrzebowanie na świadczenia pomocy społecznej wśród mieszkańców gminy. Niestety klientów Miejsko – Gminnego Ośrodka Pomocy Społecznej w Warcie przybywa co jest efektem zwiększającego się poziomu bezrobocia, występowania ubóstwa, przestępczości, niepełnosprawności, starzenia się społeczeństwa oraz wszelkich deficytów funkcjonujących w naszym środowisku rodzin.

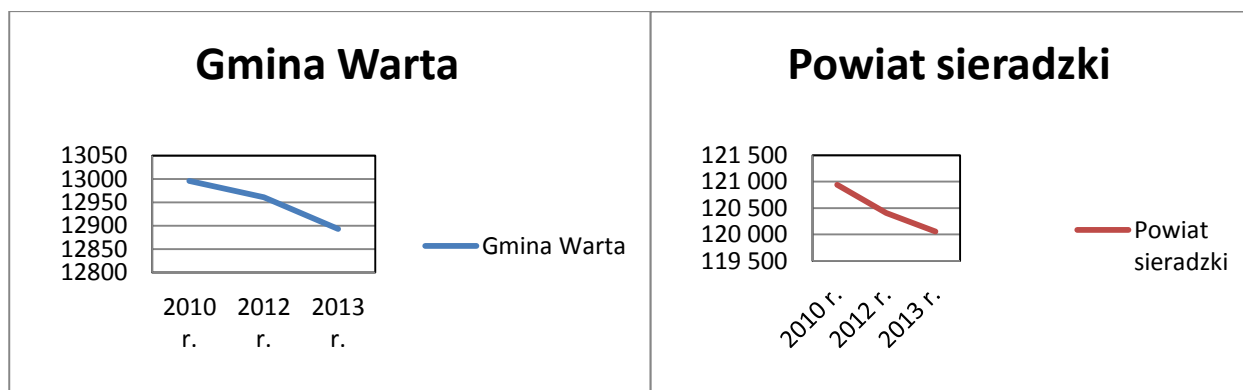
¹³ http://www.gimwarta.pl/index.php?option=com_content&task=view&id=95&Itemid=67

2.2. Charakterystyka środowiska lokalnego

2.2.1. Ludność

W 48 sołectwach w Gminie Warta znajdują się 63 miejscowości. Zgodnie z danymi statystycznymi z 2010 r. w całej gminie żyło 12 996 ludzi. W 2012 roku gminę zamieszkiwało 12 961 ludzi, a w 2013 r. – 12 893¹⁴, z przewagą liczby kobiet nad mężczyznami. W gminie można więc zaobserwować spadek liczby ludności z 12 996 do 12 893 ludzi w analizowanym okresie. Tendencja ta ogólnie notowana jest w całym powiecie¹⁵. Dane te w formie graficznej przedstawiają poniższe wykresy:

Wykres nr 1 i nr 2: Ludność Gminy Warta i ludność Powiatu sieradzkiego



Źródło: http://lodz.stat.gov.pl/vademecum/vademecum_lodzkie/portrety_gmin/sieradzki/gmina_warta.pdf,

http://lodz.stat.gov.pl/vademecum/vademecum_lodzkie/portrety_powiatow/powiat_SIERADZKI.pdf

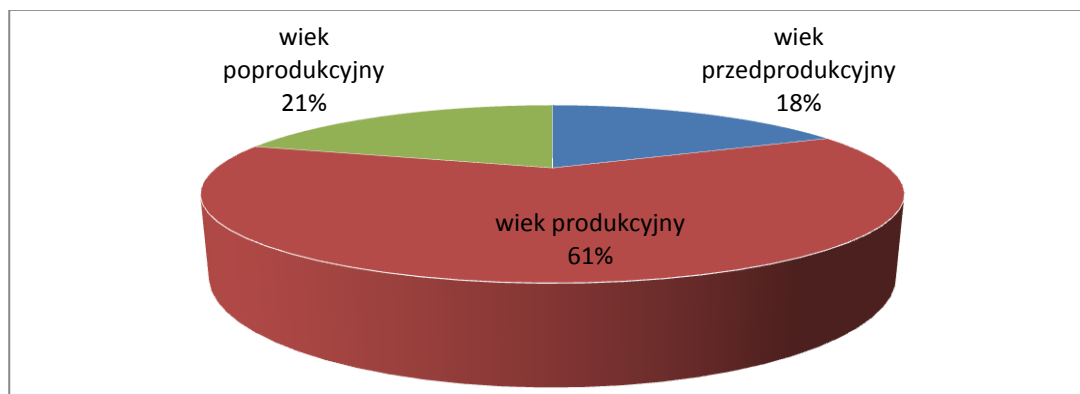
Ludność w wieku przedprodukcyjnym w 2013 roku stanowiło 18% całej populacji gminy. Osoby w wieku produkcyjnym to 61% populacji, a 21% to ludzie w wieku poprodukcyjnym¹⁶. Procentowy udział ludności gminy według podziału na grupy wiekowe ilustruje poniższy wykres. Biorąc pod uwagę, iż zgodnie z danymi statystycznymi z 2004 roku, wiek przedprodukcyjny mieszkańców gminy stanowił – 22%, wiek produkcyjny – 59% a poprodukcyjny 19%. W przedziale lat od 2004 do 2013 roku można więc zaobserwować spadek liczby ludzi w wieku przedprodukcyjnym, a wzrost mieszkańców w wieku produkcyjnym i przedprodukcyjnym.

¹⁴ http://lodz.stat.gov.pl/vademecum/vademecum_lodzkie/portrety_gmin/sieradzki/gmina_warta.pdf

¹⁵ http://lodz.stat.gov.pl/vademecum/vademecum_lodzkie/portrety_powiatow/powiat_SIERADZKI.pdf

¹⁶ http://lodz.stat.gov.pl/vademecum/vademecum_lodzkie/portrety_gmin/sieradzki/gmina_warta.pdf

Wykres nr 3: Ludność Gminy warta według podziału na grupy wiekowe w %



Źródło: Opracowanie własne na podstawie danych

http://lodz.stat.gov.pl/vademecum/vademecum_lodzkie/portrety_gmin/sieradzki/gmina_warta.pdf

Analizując dane dotyczące ludności w gminie warto zwrócić również uwagę na dane dotyczące migracji. W całym powiecie sieradzkim saldo migracji w 2012 roku wynosiło: -120 osób¹⁷. W gminie Warta w 2013 r. kształtowało się na poziomie: -127 osób na 1000 ludności¹⁸. Dane te szczegółowo pokazuje tabela poniżej:

Tabela nr 1: Migracje

Napływ			Odpływ			Saldo migracji		
Ogółem	Do miast	Na wieś	Ogółem	Z miast	Ze wsi	Ogółem	W miastach	Na wsi
644	245	399	764	386	378	-120	-141	+21

Źródło: <http://lodz.stat.gov.pl/publikacje-i-foldery/roczniki-statystyczne/województwo-lodzkie-2013-podregiony-powiaty-gminy,5,12.html>

Przyrost naturalny w 2011 roku w Gminie wynosił: -2,2¹⁹ a w 2013 r. już: -5,3²⁰ na 1000 ludności. Ten niż demograficzny odzwierciedla tendencję dotyczącą cały kraj. Wskaźnik ten i powyższe dane pokazujące zwiększający się odsetek ludności w wieku poprodukcyjnym i ujemne saldo migracji, zwłaszcza w grupie ludzi młodych pozwalają na to, iż można prognozować stopniowe wyludnianie się gminy, jak również starzenie się społeczeństwa ją zamieszkującego. To z kolei łączy się z koniecznością rozwoju różnorodnych form pomocy opiekuńczej i medycznej

¹⁷ <http://lodz.stat.gov.pl/publikacje-i-foldery/roczniki-statystyczne/województwo-lodzkie-2013-podregiony-powiaty-gminy,5,12.html>

¹⁸ http://lodz.stat.gov.pl/vademecum/vademecum_lodzkie/portrety_gmin/sieradzki/gmina_warta.pdf

¹⁹ <http://lodz.stat.gov.pl/publikacje-i-foldery/roczniki-statystyczne/województwo-lodzkie-2014-podregiony-powiaty-gminy,5,15.html>

²⁰ <http://lodz.stat.gov.pl/publikacje-i-foldery/roczniki-statystyczne/województwo-lodzkie-2014-podregiony-powiaty-gminy,5,15.html>

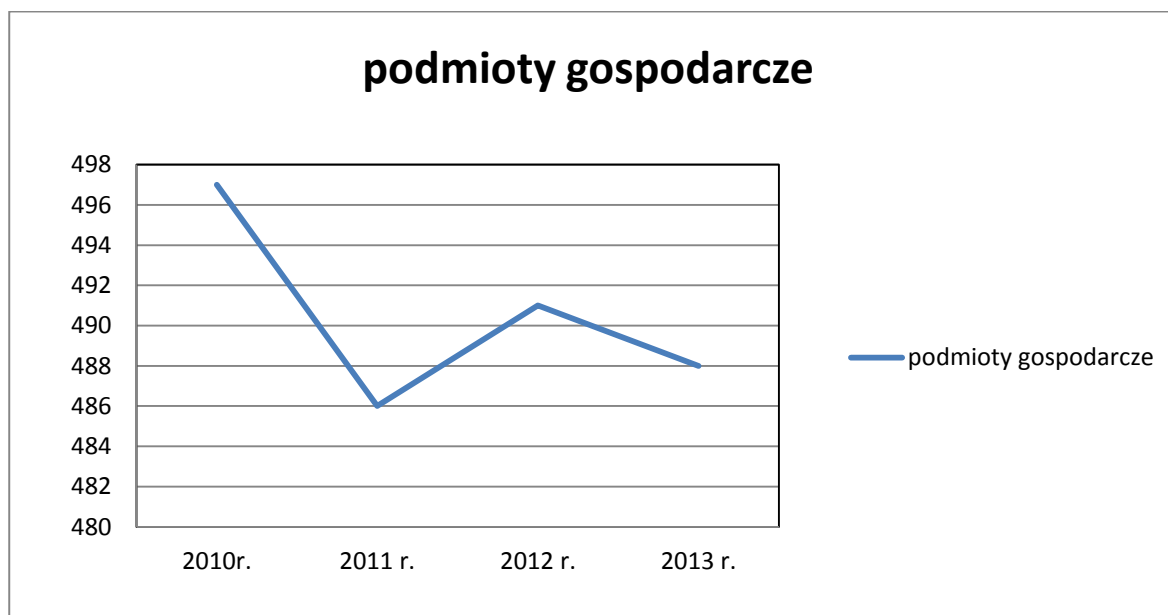
dla osób starszych. Z uwagi na zwiększający się ujemny przyrost naturalny w gminie istotnym elementem zachęcenia młodych kobiet do urodzeń może być poszerzenie oferty edukacyjnej o oddział żłobkowy, czy też wydłużenie czasu pracy przedszkoli.

2.2.2. Gospodarka

Gmina Warta zajmuje obszar o powierzchni 254 km². Znaczącą część stanowią użytki rolne, które zajmują łącznie 15.845 ha (wg stanu na rok 2003) – z wyszczególnieniem: 12.826 ha gruntów ornych, 65 ha sadów, 1948 ha łąk oraz 1006 ha pastwisk trwałych. 4602 ha powierzchni gminy zajmują lasy i grunty leśne. Jak wynika z powyższych danych obszar gminy pokryty jest na przeważającej powierzchni gruntami rolnymi, a rolnictwo stanowi ważny element w gospodarce gminy. Rozwojowi rolnictwa sprzyjają ponadto warunki klimatyczne panujące w tym regionie, które ułatwiają uprawę roli i przyspieszają prace polowe. Wysokie temperatury wiosenne są korzystne dla rozwoju bardzo popularnego w gminie ogrodnictwa i uprawy wczesnego ziemniaka²¹.

Zgodnie z danymi z Urzędu Gminy z ewidencji ludności w 2013 roku działalność gospodarczą w gminie Warta prowadziło 488 podmiotów gospodarczych, w 2012 – 491, w 2011 – 486 i w 2010 – 497. Ogólnie więc, w gminie na przestrzeni lat 2010 – 2013 w gminie odnotowano nierównomierny spadek liczby zarejestrowanych działalności gospodarczych. Rozkład tych zmiennych przejrzysto ilustruje wykres poniżej.

Wykres nr 4: Podmioty gospodarcze

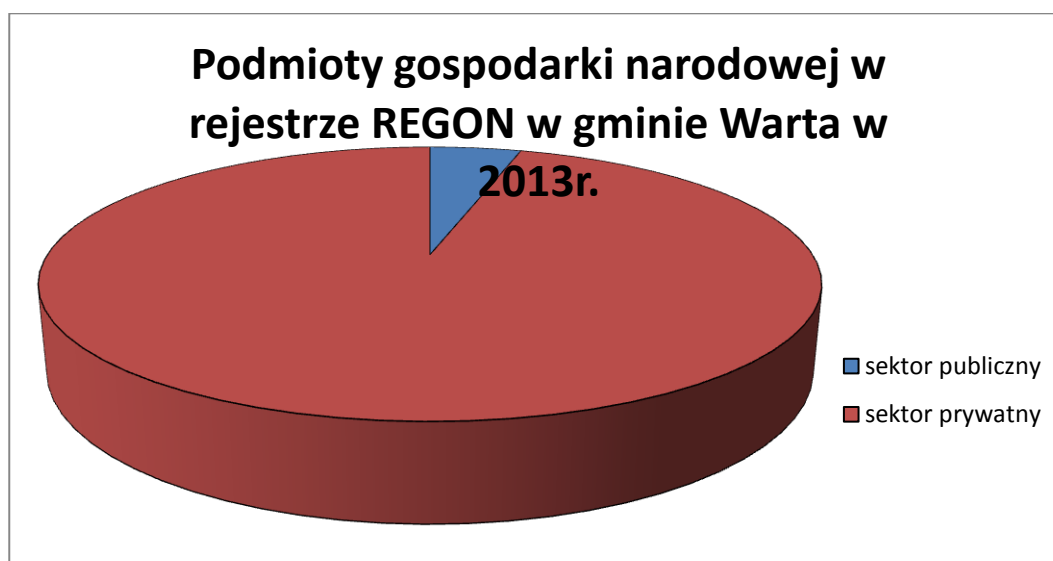


Źródło: Opracowanie własne na podstawie danych z Urzędu Gminy Warta z ewidencji ludności

²¹ http://www.gimwarta.pl/index.php?option=com_content&task=view&id=95&Itemid=67

Wśród podmiotów gospodarki narodowej w rejestrze REGON w 2013 roku w gminie Warta 4,63% stanowiły podmioty w sektorze publicznym a 95,38% w sektorze prywatnym²²:

Wykres nr 5: Podmioty gospodarki narodowej w rejestrze REGON w gminie Warta



Źródło: Opracowanie własne na podstawie danych z <http://lodz.stat.gov.pl/publikacje-i-foldery/roczniki-statystyczne/województwo-lodzkie-2014-podregiony-powiaty-gminy,5,15.html>

Tabela 2: Podmioty gospodarki narodowej w rejestrze REGON w gminie Warta w 2013 r.

Osoby prawne i jednostki organizacyjne niemające osobowości prawnej					Osoby fizyczne prowadzące działalność gospodarczą
razem	W tym				
	Spółki handlowe	Spółki cywilne	Spółdzielnie	Fundacje, stowarzyszenia i organizacje społeczne	
202	31	42	6	68	598

Źródło: <http://lodz.stat.gov.pl/publikacje-i-foldery/roczniki-statystyczne/województwo-lodzkie-2014-podregiony-powiaty-gminy,5,15.html>

Tabela 3: Podmioty gospodarki narodowej w rejestrze REGON w gminie Warta w 2013 r. wg sekcji

Ogółem	W tym:							
	Rolnictwo, leśnictwo, łowiectwo, rybactwo	Przemysł	Budownictwo	Handel, naprawa pojazdów samochodowych	Transport i gospodarka magazynowa	Zakwaterowanie i gastronomia	Działalność finansowa i ubezpieczeniowa	Obsługa rynku nieruchomości
800	45	156	99	217	45	13	19	8

Źródło: <http://lodz.stat.gov.pl/publikacje-i-foldery/roczniki-statystyczne/województwo-lodzkie-2014-podregiony-powiaty-gminy,5,15.html>

²² <http://lodz.stat.gov.pl/publikacje-i-foldery/roczniki-statystyczne/województwo-lodzkie-2014-podregiony-powiaty-gminy,5,15.html>

Bez wątpienia największe znaczenie w lokalnej gospodarce mają małe i średnie przedsiębiorstwa, które zapewniają zatrudnienie i dochody. Ponadto znacząco wpływają na rozwój społeczno-gospodarczy. Głównie dlatego, iż jak podaje literatura przedmiotu aktywność gospodarcza przedsiębiorców przyczynia się do zmniejszania poziomu bezrobocia, a zwiększania się dochodów mieszkańców gminy²³. Największa liczba podmiotów gospodarki narodowej zarejestrowanych w 2013 r. w gminie Warta znajduje się w przemyśle oraz handlu i naprawie pojazdów samochodowych. W następnej kolejności w budownictwie i rolnictwie. Duża liczba osób znajduje ponadto zatrudnienie w Wojewódzkim Szpitalu Psychiatrycznym w Warcie i jednostkach organizacyjnych gminy.

III. DIAGNOZA SYTUACJI SPOŁECZNEJ

3.1. Rynek Pracy. Bezrobocie

Bezrobocie jest zjawiskiem społecznym głównie ekonomicznym i politycznym polegającym na tym, że część ludzi zdolnych do pracy i deklarujących chęć jej podjęcia nie znajduje faktycznego zatrudnienia z różnych powodów²⁴. Pod pojęciem bezrobotnego można rozumieć osobę niezatrudnioną, nie prowadzącą działalności gospodarczej i nie wykonującą innej pracy zarobkowej, zdolną i gotową do podjęcia zatrudnienia (w pełnym lub niepełnym wymiarze czasu pracy)²⁵. Jest to szeroka definicja. Natomiast wąską definicję stosują państwowe Urzędy Pracy (powiatowe lub wojewódzkie). I tak bezrobotnym w rozumieniu przepisów ustawy "O promocji zatrudnienia i instytucjach rynku pracy" jest osoba, która: - ukończyła 18 rok życia (pełnoletnia), - nie ukończyła 60 lat w przypadku kobiet i 65 lat w przypadku mężczyzn, - aktualnie nie uczy się na żadnym szczeblu kształcenia lub nie jest skierowana na szkolenie przez PUP, - jest zameldowana lub pozostaje w naszym kraju legalnie lub jej pobyt może zostać zalegalizowany (azyl polityczny, karta stałego lub czasowego pobytu, obywatele UE)²⁶.

Stopa bezrobocia jest to iloraz bezrobotnych przez aktywnych zawodowo w danej kategorii ludności. Aktywni zawodowo definiowani są przez GUS jako osoby pracujące oraz osoby poszukujące pracy, bezrobotni, niepełnosprawni (z możliwością zatrudnienia w niektórych zawodach). Natomiast do aktywnych zawodowo cywili nie wlicza się pracowników: wojska, policji oraz służb ochrony państwa²⁷.

²³ <http://bizneslokalny.pl/2014/03/mikro-male-i-srednie-przedsiębiorstwa-sila-napedowa-gospodarki/>

²⁴ http://www.chodkowska.edu.pl/app_cm3/files/90388.pdf

²⁵ Ustawa z dnia 20 kwietnia 2004 r. o promocji zatrudnienia i instytucjach rynku pracy, art. 2, ust 1, pkt 2

²⁶ Tamże

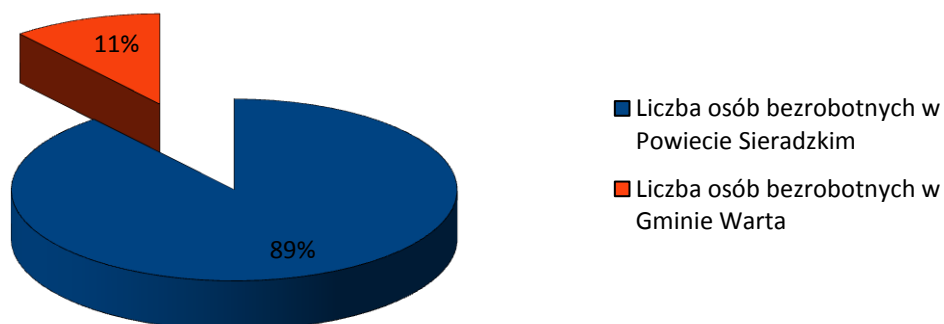
²⁷ <http://politykaadministracji.prv.pl/politykaspoleczna/przyczynyikonsekwencjebezrobocia.html>

Bezrobocie powoduje następujące konsekwencje psychologiczne i społeczne:

1. Pogarsza kondycję psychiczną bezrobotnych, szczególnie młodych i najstarszych wiekiem, nie podejmujących pracy dłużej niż rok;
2. Powoduje zachwianie poczucia bezpieczeństwa u bezrobotnego i jego najbliższych;
3. Rodzi obawy o przyszłość bliższą i dalszą rodziny;
4. Zakłóca tożsamość osobową bezrobotnego;
5. Powoduje przekonanie, że jest się nieudacznikiem, niezdolnym do samodzielnego życia;
6. Wytwarza poczucie opuszczenia, osamotnienia, apatii, zniechęcenia do życia lub agresji;
7. Pozbawia osobę bezrobotną możliwości samopotwierzenia się przez to, że wykonuje ona coś wartościowego i pożytecznego ;
8. Stwarza zagrożenie chorobami psychicznymi, staje się przyczyną ucieczki w alkohol, narkotyki, czy przyczyną samobójstw (formy buntu przeciwko społeczeństwu, lub rozpacz, bezradności w nowej i trudnej sytuacji)'
9. Prowadzi do degradacji postaw wobec pracy, a w końcu do zaprzestania poszukiwania jej;
10. Odbiera perspektywy rozwoju osobowego;
11. Prowadzi do rezygnacji z uczestnictwa w kulturze, przyczynia się do petryfikacji struktury społecznej i coraz częściej do „dziedziczenia” bezrobocia:
12. Powoduje istnienie w rodzinach dotkniętych bezrobociem atmosfery napięcia (stresu), co wpływa na pogorszenie się warunków do uczenia się dzieci i zakłóca ich emocjonalny rozwój;
13. Prowadzi do poważnych zakłóceń wzajemnych relacji między małżonkami;
14. Zmusza rodziców do nieustannej walki o przetrwanie, napawa lękiem (...) ogranicza szanse i możliwości działania wszystkim członkom rodziny.

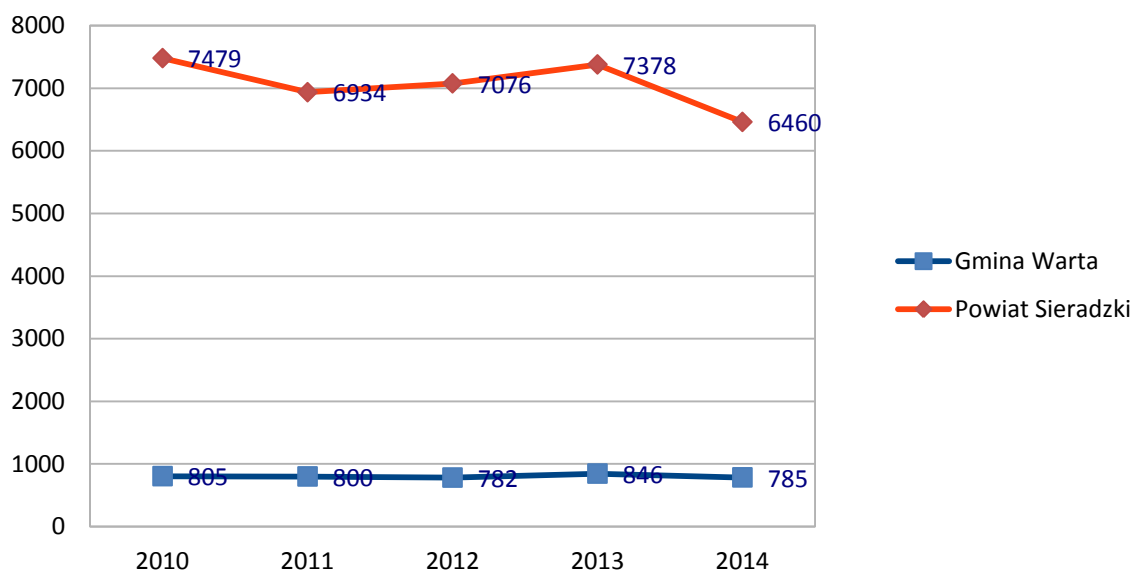
Wykres nr 6: Bezrobotni w Gminie Warta na tle Powiatu Sieradzkiego

Bezrobotni w Gminie Warta w 2014 r.



Źródło: Sprawozdanie z działalności PUP Sieradz za rok 2014 rok.

Wykres nr 7: Liczba zarejestrowanych bezrobotnych w latach 2010-2014



Źródło: Sprawozdanie z działalności PUP Sieradz w latach 2010-2014

Tabela 4: Uczestnictwo w aktywnych programach rynku pracy w Powiecie Sieradzkim

Rodzaj wsparcia	2010		2011		2012		2013	
	Bezrobotni ogółem	Kobiety	Bezrobotni ogółem	Kobiety	Bezrobotni ogółem	Kobiety	Bezrobotni ogółem	kobiety
Ukończyły szkolenie	570	206	180	45	305	148	350	104
Podjęły prace w trakcie lub po ukończeniu szkolenia	327	96	112	30	173	76	216	61
Ukończyły staż	1338	902	1105	804	548	396	967	700
Podjęły prace w trakcie lub po zakończeniu stażu	506	382	405	305	284	198	586	411
Ukończyły prace interwencyjne	141	86	211	127	112	62	138	65
Podjęły pracę w trakcie lub po pracach interwencyjnych	102	65	163	96	94	54	118	54
Ukończyły roboty publiczne	172	46	55	16	39	6	50	8
Podjęły pracę w trakcie lub po robotach publicznych	91	32	23	6	12	2	36	6
Ukończyły prace społecznie użyteczne	148	82	-	-	6	4	78	50
Podjęły pracę w trakcie lub po ukończeniu prac społecznie użytecznych	49	30	-	-	1	1	8	4
Ukończyły szkolenie w klubie pracy w zakresie aktywnego poszukiwania pracy	19	19	27	19	11	10	18	17
Podjęły pracę w trakcie lub po ukończeniu szkolenia w klubie pracy w zakresie aktywnego poszukiwania pracy	3	3	5	4	1	1	2	2

Źródło: Sprawozdanie z działalności PUP Sieradz w latach 2010-2013

Analizując dane zawarte w tabeli nr 4 można jednoznacznie stwierdzić, iż osoby bezrobotne zarejestrowane w Powiatowym Urzędzie Pracy w Sieradzu wykazują dużą chęć poprawy swojej sytuacji zawodowej. Dane wskazują, że badani podejmują różne formy aktywizacji zawodowej, najliczniejszą grupę osób stanowią bezrobotni, którzy podjęli i ukończyli staż – co więcej udało im się podjąć zatrudnienie po odbyciu bądź w trakcie stażu. Znaczna grupa osób bezrobotnych wykazuje również chęć udziału w kursach i szkoleniach aktywnego programu rynku pracy osób bezrobotnych. Omawiana zbiorowość korzysta także ze wsparcia w formie prac interwencyjnych, prac społecznie użytecznych oraz robót publicznych.

Tabela 5. Informacja o bezrobociu w Gminie Warta w latach 2010-2014

Gmina Warta	2010	2011	2012	2013	2014
Ogółem	805	800	782	846	785
Kobiety	392	402	361	379	356
Zwolnieni z przyczyn dot. Zakładu	9	9	23	25	21
Z prawem do zasiłku	94	81	64	75	56
Zarejestrowani w okresie 12 m-cy	73	60	56	56	51
W wieku 18-44 lata	638	602	585	634	584
Zamieszkali na wsi	481	477	466	492	455
Zarejestrowani 12 m-cy i dłużej	256	295	345	346	344

Źródło: Sprawozdanie z działalności PUP Sieradz w latach 2010-2014

Dane z tabeli nr 5 wskazują, iż poziom bezrobocia w Gminie Warta jest dość wysoki, jednak z pływem czasu sukcesywnie maleje, jedynie w 2013 roku można zaobserwować znaczący wzrost liczby osób bezrobotnych na terenie badanej zbiorowości. Informacje zawarte w tabeli wskazują, że większa grupa osób bezrobotnych stanowią mieszkańcy wsi. Okazuje się również, że okres rejestracji osób bezrobotnych jest co najmniej 12 m-cy i dłuższy, co pozwala stwierdzić, że mamy do czynienia z długotrwałym bezrobociem na terenie Gminy i Miasta Warta.

3.2. Pomoc społeczna

Pomoc społeczna utożsamiana jest ze świadczeniami natury materialnej przybierającej formę zasiłków, zapomóg, dofinansowań na z góry określone cele. Aby zdefiniować samą pomoc społeczną, należy najpierw wyjaśnić termin „pomoc”, który przybiera różne znaczenia. Słownik Języka Polskiego definiuje pomoc jako: *pracę, wysiłek, działanie (fizyczne lub moralne) podjęte dla dobra innej osoby w celu ulżenia w jej działaniu lub ratowaniu w niebezpieczeństwie; wspieranie kogoś, pomaganie komuś*²⁸.

*Jak pisze Z. Dąbrowski pomoc polega na określonym zasilaniu podmiotu w sytuacji trudnej niezbędnym do przezwyciężenia trudności, zapobieganiu im, ułatwianiu sytuacji z pogranicza trudności, napiętych i względnie normalnych, uczynieniu z nich sytuacji optymalnych, komfortowych*²⁹. Zatem definiowana wyżej „pomoc” to nic innego jak pozytywne działanie jednostki lub grupy na rzecz drugiego człowieka.

Istnienie pomocy społecznej jako wyodrębnionej instytucji społecznej, która ma swoją

²⁸ Por. Słownik Języka Polskiego, t. II., 1990.

²⁹ Dąbrowski Z., Pedagogika opiekuńcza w zarysie. Cz. 1, Olsztyn 1994, s. 66.

*strukturę, ramy formalno-prawne, społeczne funkcje i zadania do spełnienia, wydaje się współcześnie czymś zupełnie naturalnym. Rzut na historie pomocy społecznej ujawnia, że pomoc pokrzywdzonym osobom i grupom świadczono od stuleci*³⁰.

Pomoc społeczna ma długą tradycję. Początki pomocy społecznej sięgają starożytności. W tych czasach pojawiły się już osoby wymagające pomocy ze względu na chorobę, niepełnosprawność, wiek, sieroctwo czy ubóstwo. We wczesnym stadium rozwoju pomoc nazywana była dobroczynnością. Zanim dziedzina ta doczekała się interwencji państwa i prawnej regulacji, różnych form wsparcia osobom potrzebującym udzielały podmioty prywatne i Kościół katolicki, w szczególności klasztory, bractwa, towarzystwa dobroczynne. Potrzebujących wspierały również władze miejskie, organizacje kupców i rzemieślników. Stąd też dobroczynność tę określa się czasem mianem prywatnej, należy jednak mieć na uwadze, że wszystkie te podmioty spełniały w swoisty sposób zadania państwa tamtej epoki. Początkowo pomoc skierowana była niemal wyłącznie do osób wyobcowanych ze społeczeństwa, żyjących w skrajnej nędzy, do starców, kalek, sierot, włóczęgów i żebraków³¹. *Jednakże usamodzielnienie się pomocy społecznej jako osobnej, zinstytucjonalizowanej funkcji społeczeństwa, nastąpiło stosunkowo niedawno; można by jak się wydaje, uznać, że gdzieś na przełomie XIX i XX wieku. Choć niewątpliwie największy jej rozwój przypada na drugą połowę XX wieku i związany jest ściśle z ideą welfare state (państwa dobrobytu) i jej wdrażaniem. Dzięki temu pomoc społeczna na stałe wpisana została w porządek społeczny, polityczny, kulturowy i ekonomiczny ówczesnego społeczeństwa*³².

W Encyklopedii socjologii znajdujemy kilka różnych definicji pomocy społecznej:

- pomoc społeczna oznacza zgeneralizowaną funkcję polityki społecznej, prowadzonej przede wszystkim przez państwo, której celem jest osiągnięcie stanu określonego jako dobrobyt lub dobrostan obywateli. Państwo pomaga swoim obywatelom, interweniuje za pośrednictwem usług społecznych: ochrony i opieki zdrowotnej, oświaty, mieszkalnictwa, zatrudnienia, zabezpieczenia społecznego (tj. zabezpieczenia dochodu), oraz instytucji samej pomocy społecznej,
- w rozumieniu obowiązującym w polskiej koncepcji polityki społecznej oraz w rozumieniu potocznym pojęci to odnosi się to katalogu dóbr (zasiłki, pomoc w naturze, usługi) świadczonych przez właściwe organizacje, przede wszystkim publiczne, osobom, które znajdują się w trudnej sytuacji życiowej i w związku z tym potrzebują pomocy,
- pojęcie pomocy społecznej odnosić się może także do dyscypliny akademickiej, której przedmiotem jest studiowanie procesów, programów i organizacji, czyli praktyki pomocy społecznej; pomoc społeczną należałoby tutaj zaliczyć do nauk praktycznych, zgodnie z ich

³⁰ Skidmore R.A., Thackeray M.G. (red.), Wprowadzenie do pracy socjalnej, Katowice 1998, s. 17.

³¹ Sierpowska I, Pomoc Społeczna, Warszawa 2006, s. 13.

³² Kaźmierczak T., Łuczyńska M. (red.), Wprowadzenie do pomocy społecznej: wybrane zagadnienia, Katowice 1998, s. 67.

rozumieniem zaproponowanym przez Adama Podgóreckiego,

- natomiast z punktu widzenia socjologii, w szczególności uprawianej w ramach paradygmatu funkcjonalnego, ale także polityki społecznej- pomoc społeczna jest jedną z podstawowych instytucji społecznych, pełni istotne, właściwe sobie funkcje w celu utrzymania ładu i integracji systemu społecznego.

W dzisiejszych czasach pomoc społeczna jest znaczącym elementem systemu zabezpieczenia społecznego, a zapotrzebowanie na jej świadczenia stale rośnie. Jest to wynik przede wszystkim rozwoju cywilizacyjnego, który zmienia katalog potrzeb i zmusza do wprowadzania nowych świadczeń. Postęp powoduje również wzrost sytuacji wymagających wsparcia, co tym samym zwiększa zakres przedmiotowy i podmiotowy pomocy społecznej. Ponadto rozwój cywilizacyjny podnosi standard życia i poziom minimum socjalnego, rośnie tym samym liczba przypadków, które kwalifikują się, do objęcia pomocą społeczną³³.

Pomoc społeczną organizują organy administracji rządowej i samorządowej, współpracując w tym zakresie, na zasadzie partnerstwa, z organizacjami społecznymi i pozarządowymi, Kościołem Katolickim, innymi kościołami, związkami wyznaniowymi oraz osobami fizycznymi i prawnymi³⁴.

Artykuł 1 Ustawy o pomocy społecznej z 2004 roku mówi, że pomoc społeczna jest instytucją polityki społecznej państwa, mającą na celu umożliwienie osobom i rodzinom przezwyciężanie trudnych sytuacji życiowych, których nie są one w stanie pokonać, wykorzystując własne uprawnienia, zasoby i możliwości³⁵.

Pomocy społecznej udziela się osobom i rodzinom w szczególności z powodu:

1. ubóstwo
2. sieroctwo
3. bezdomność
4. bezrobocie
5. niepełnosprawność
6. długotrwała lub ciężka choroba
7. przemoc w rodzinie
8. potrzeba ochrony ofiar handlu ludźmi
9. potrzeba ochrony macierzyństwa lub wielodzietności
10. bezradność w sprawach opiekuńczo- wychowawczych i w prowadzeniu gospodarstwa domowego:

³³ Sierpowska I, Pomoc Społeczna, Warszawa 2006, s. 29.

³⁴ Ustawa z dnia 12 marca 2004r. o pomocy społecznej, art. 2 pkt. 2.

³⁵ Ustawa z dnia 12 marca 2004r. o pomocy społecznej, art. 2 pkt. 1.

a) rodzina niepełna

b) rodzina wielodzietna

11. trudności w integracji osób, które otrzymały status uchodźcy lub ochronę uzupełniającą
12. trudności w przystosowaniu do życia po opuszczeniu zakładu karnego
13. alkoholizm lub narkomania
14. sytuacja kryzysowa
15. klęska ekologiczna³⁶.

Analizując dane Miejsko – Gminnego Ośrodka Pomocy Społecznej w Warcie, które szczegółowo przedstawia tabela zamieszczona poniżej, można zauważyć, iż bez wątpienia najczęstszym powodem udzielenia pomocy rodzinom w gminie Warta w roku 2014 było bezrobocie. Takich rodzin było aż 289. Największy wzrost liczby rodzin w gminie na przestrzeni lat 2010 – 2014, które zostały objęte pomocą społeczną odnotowano z powodu niepełnosprawności dotyczącej te rodziny. W 2010 roku w gminie było 36 takich rodzin, a w 2014 roku już 63. Znacznie wzrosła również liczba rodzin potrzebujących wsparcia z powodu ubóstwa z 32 w 2010 roku do 52 w 2014 roku. Zwiększył się odsetek osób korzystających ze świadczeń pomocy społecznej z powodu alkoholizmu, bezdomności, wielodzietności czy też choroby. Dane te potwierdzają więc tezę postawioną we wcześniejszej części podrozdziału, iż zapotrzebowanie na świadczenia pomocy społecznej systematycznie wzrasta, a kwestia ta bez wątpienia musi zostać szeroko omówiona w gminnej strategii rozwiązywania problemów społecznych.

Tabela 6. Liczba osób i rodzin objętych pomocą społeczną w latach 2010-2014

Powód przyznania świadczenia	2010		2011		2012		2013		2014	
	Liczba rodzin	Liczba osób w rodz.	Liczba rodzin	Liczba osób w rodz.	Liczba rodzin	Liczba osób w rodz.	Liczba rodzin	Liczba osób w rodz.	Liczba rodzin	Liczba osób w rodz.
Alkoholizm	9	11	7	9	6	11	7	11	15	18
Bezdomność	1	1	1	1	-	-	1	1	3	3
Rodzina wielodzietna	48	289	49	297	53	323	53	323	65	374
Rodzina niepełna	24	69	27	82	25	68	30	85	32	89
Bezradność w sprawach opiekuńczo-wychowawczych	5	16	4	14	5	18	8	29	8	31
Bezrobocie	268	803	279	845	300	917	309	917	289	850
Długotrwała lub ciężka choroba	50	150	45	131	55	131	64	154	83	228
Inny problem	1	5	-	-	-	-	3	11	3	10
Klęska żywiołowa	1	4	-	-	-	-	-	-	-	-
Niepełnosprawność	36	73	34	65	30	60	48	99	63	139
Potrzeba ochrony macierzyństwa	5	22	5	23	5	23	7	29	3	13
Przemoc w rodzinie	1	6	1	6	1	5	1	5	-	-

³⁶ Ustawa z dnia 12 marca 2004r. o pomocy społecznej, art. 7, pkt. 1-15.

Trudności w przystosowaniu się po opuszczeniu Zakładu Karnego	5	8	5	5	6	6	3	3	1	1
Ubóstwo	32	69	28	65	29	74	30	79	52	128
Zdarzenie losowe	2	8	2	5	-	-	1	3	2	2
Sytuacja kryzysowa	2	7	1	5	1	5	1	5	1	1
Razem	400	1249	399	1253	423	1300	445	1321	430	1237

Źródło: Dane z MGOPS Warta opracowanie własne

• **Bezrobocie**

Jak wynika z danych przedstawionych w tabeli nr 3. dominującym powodem korzystania ze świadczeń pomocy społecznej jest bezrobocie. Wydłużający się stan ubóstwa powodowany bezrobociem nasila konflikty, nieporozumienia, napięcia w rodzinie i najbliższym otoczeniu. Częstym zjawiskiem jest izolacja społeczna, ograniczone zostają kontakty interpersonalne wszystkich członków rodziny bezrobotnego zarówno ze znajomymi, jak i z dalszą rodziną. Bezsilność wobec trudnych problemów życiowych, utrata poczucia bezpieczeństwa socjalnego, brak perspektyw awansu społecznego i ekonomicznego często jest przyczyną depresji i ograniczonej zdolności oceny własnego postępowania, czemu towarzyszą zachowania patologiczne, jak przemoc w rodzinie czy nadużywanie alkoholu.

Problem ten zasługuje na zwrócenie większej uwagi i wypracowanie możliwości pomocy ,której osoby bezrobotne nie są w stanie uzyskać w Urzędzie Pracy. Należy też dążyć do stworzenia właściwej współpracy pomiędzy urzędem pracy a ośrodkiem pomocy społecznej w celu maksymalizacji pomocy tej grupie osób.

• **Rodzina wielodzietna**

Rodziny wielodzietne - wychowujące 3 i więcej dzieci, stanowią blisko 17% ogółu rodzin z dziećmi na utrzymaniu w Polsce, a dzieci w rodzinach wielodzietnych to ok. 33% wszystkich dzieci w kraju³⁷. Istotnym aspektem funkcjonowania rodzin wychowujących dzieci jest ich sytuacja życiowa, szczególnie w zakresie warunków materialnych. Badania prowadzone w Polsce dowodzą, że w najtrudniejszym położeniu pod względem funkcjonowania i warunków życia znajdują się rodziny wielodzietne³⁸. Fakt, iż rodziny wielodzietne często znajdują się w trudnej sytuacji życiowej znalazł odzwierciedlenie także na terenie Gminy i Miasta Warta. Okazuje się, iż drugim dominującym powodem przyznania świadczeń z pomocy społecznej w MGOPS Warcie jest właśnie wielodzietność.

³⁷ Puzyna-Krupska J., Czy potrzebujemy polityki prorodzinnej?, „Przegląd Powszechny”, Nr 12 (1060), grudzień 2009, s.20-38.

³⁸ Zagórski K. Dochody, ubóstwo, zamożność i nierówności w przestrzeni społeczno-demograficznej [w:] Zagórski K., Gorzelak G., Jałowiecki B. (red.). Zróżnicowania warunków życia. Polskie rodziny i społeczności lokalne. Euroreg, CBOS, Warszawa 2009, s. 32.

- **Niepełnosprawność i długotrwała lub ciężka choroba**

Niepełnosprawność jest jednym z poważniejszych zjawisk i problemów współczesnej cywilizacji. Powszechność tego zjawiska stawia przed państwem obowiązek podejmowania działań zapobiegających powstawaniu niepełnosprawności oraz łagodzenia jej skutków. W Uchwale z dnia 1 sierpnia 1997 r. Karta Praw Osób Niepełnosprawnych Sejm Rzeczypospolitej Polskiej uznał, że osoby niepełnosprawne, czyli osoby, których sprawność fizyczna, psychiczna lub umysłowa trwale lub okresowo utrudnia, ogranicza lub uniemożliwia życie codzienne, naukę, pracę oraz pełnienie ról społecznych, zgodnie z normami prawnymi i zwyczajowymi, mają prawo do niezależnego, samodzielnego i aktywnego życia oraz nie mogą podlegać dyskryminacji³⁹. Prawa te wynikają z Konstytucji RP, powszechnej Deklaracji Praw Człowieka, Konwencji Praw Dziecka, Standardowych Zasad Wyrównywania Szans Osób Niepełnosprawnych, aktów prawa międzynarodowego i wewnętrznego. Ustawy kompetencyjne nakładają na organy administracji rządowej i samorządowej określone obowiązki w celu realizacji tych praw.

Według klasyfikacji GUS zbiorowość osób niepełnosprawnych dzieli się na 2 podstawowe grupy⁴⁰:

- **osoby niepełnosprawne prawnie**, tj. takie, które posiadają odpowiednie, aktualne orzeczenie wydane przez organ do tego uprawniony,

- **osoby niepełnosprawne tylko biologicznie**, tj. takie, które nie posiadają, ale mają całkowicie lub poważnie ograniczoną zdolność do wykonywania czynności podstawowych

Mogą one uzyskać orzeczenie o swojej niepełnosprawności. Orzeczenie wydawane jest na podstawie wniosku osoby zainteresowanej lub przedstawiciela ustawowego tej osoby. Osoby niepełnosprawne, które nie ukończyły 16 roku życia zaliczane są do osób niepełnosprawnych, natomiast z chwilą ukończenia 16 roku życia zaliczane są do jednego ze stopni niepełnosprawności, tj. : znacznego, umiarkowanego lub lekkiego⁴¹.

Osoby niepełnosprawne znajdujące się w trudnej sytuacji życiowej i finansowej mogą ubiegać się o pomoc świadczoną przez ośrodki pomocy społecznej na zasadach określonych w ustawie o pomocy społecznej⁴².

Miejsko – Gminny Ośrodek Pomocy Społecznej w Warcie pomaga potrzebującym w różny sposób, w tym między innymi : praca socjalna, poradnictwo prawne i psychologiczne, pomoc w staraniach o dom pomocy społecznej, usługi opiekuńcze, pomoc finansowa i rzeczowa.

Sytuacja osób niepełnosprawnych jest najczęściej bardzo trudna. Choroba i niepełnosprawność

³⁹ Uchwała Sejmu Rzeczypospolitej Polskiej z dnia 1 sierpnia 1997r. Karta Praw Osób Niepełnosprawnych.

⁴⁰ http://old.stat.gov.pl/cps/rde/xbcr/olsz/ASSETS_niepełnosprawni_uwagi_metodyczne.pdf

⁴¹ Ustawa z dnia 27 sierpnia 1997 r. o rehabilitacji zawodowej i społecznej oraz zatrudnianiu osób niepełnosprawnych art. 4 i art. 4a.

⁴² Ustawa z dnia 12 marca 2004r. o pomocy społecznej, art. 7, pkt. 5.

zwykle prowadzą do pogorszenia kondycji finansowej i sytuacji bytowej osoby niepełnosprawnej i jej rodziny. Brak możliwości pracy zarobkowej, duże koszty leczenia, rehabilitacji, bariery architektoniczne, potrzeba opieki ze strony innych osób powodują, że osoby te są klientami pomocy społecznej. Corocznie w gminie Warta z powodu niepełnosprawności z różnego rodzaju świadczeń korzysta ok. 40 - 60 osób, z powodu długotrwałej lub ciężkiej choroby ok. 50 – 70 osób, gdzie zarówno w jednym jak i drugim przypadku zauważamy tendencję wzrostową. Istotą działań służb społecznych jest udzielenie takiego wsparcia osobom i rodzinom osób niepełnosprawnych i długotrwale chorych, które umożliwi im samodzielną egzystencję, da szansę na zaspokojenie podstawowych potrzeb życiowych, aktywność społeczną, pełnienie właściwych ról społecznych i poprawi jakość życia. Szczególną grupą osób niepełnosprawnych bądź długotrwale chorych są osoby starsze, samotne.

- ***Ubóstwo***

Kolejnym istotnym problemem, jeżeli chodzi o powody przyznania pomocy jest problem ubóstwa. Ubóstwo określa się jako *stan, w którym jednostce czy grupie społecznej brakuje środków na zaspokojenie podstawowych potrzeb, uznawanych w danej społeczności za niezbędne*⁴³. Ubóstwo spowodowane m.in. wysokim bezrobociem, niskimi wynagrodzeniami i świadczeniami emerytalno – rentownymi, z których niejednokrotnie utrzymują się wraz z całymi rodzinami. Zwiększające się trudności na rynku pracy oraz utrzymująca się od wielu lat niekorzystna sytuacja finansowa gospodarstw powiązanych z rolnictwem to główne czynniki, które wpłynęły na pogorszenie się sytuacji materialnej części rodzin w Gminie Warta. Ubóstwo powoduje znaczące ujemne skutki społeczne. Zmniejsza ono popyt na towary, a przez to chłonność rynku, co działa hamująco na rozwój gospodarczy. Uniemożliwia lub znacznie utrudnia korzystanie ludzi ubogich z istniejących szans zdobycia wykształcenia i zachowania dobrego stanu zdrowia. Przyczynia się do wzrostu przestępczości. Sprzyja rozwojowi patologii społecznych, takich jak : narkomania, alkoholizm, bezdomność. Niedoskonałość systemów pomocy osobom i rodzinom ubogim może działać demoralizująco, zmniejszając motywację do zdobywania kwalifikacji zawodowych i do poszukiwania pracy.

- ***Bezradność w sprawach opiekuńczo – wychowawczych oraz prowadzeniu gospodarstwa domowego***

Rodzina jest grupą złożoną z osób połączonych stosunkiem małżeńskim, rodzicielskim żyjąca

⁴³ A. Rajkiewicz, J. Supińska, M. Książopolskiego (red), *Polityka społeczna: materiały do studiowania*, Katowice : "Śląsk", 1998, s. 137.

zwykle w jednym gospodarstwie domowym⁴⁴. Rodzina, która funkcjonuje w sposób umożliwiający swoim członkom stały rozwój, jest otwarta na kontakty z otoczeniem, relacje między członkami opierają się na szczerości i wzajemności a role i normy wyraźnie są określone i akceptowane przez poszczególnych członków uważana jest za rodzinę prawidłową. Zaburzenia w realizacji funkcji rodziny lub zanik niektórych z funkcji można nazwać dysfunkcyjnością rodziny. W sytuacjach krańcowych dochodzi do pojawienia się patologii i rozpadu rodziny. Rodziny dysfunkcyjne nie są w stanie wypełniać przypisanych im ról społecznych w zakresie wychowawczym, co odbija się na przyszłości następnego pokolenia. Na nieprawidłowe funkcjonowanie rodziny mają wpływ :

- trudna sytuacja materialna i mieszkaniowa
- konflikty wewnątrzrodzinne
- oziębłość emocjonalna
- alkoholizm i przemoc w rodzinie
- nie leczona choroba psychiczna
- bezradność w sprawach opiekuńczo – wychowawczych (szczególnie w rodzinach wielodzietnych i niepełnych

- ***Bezdomność***

Bezdomność nie należy pod względem liczby korzystających z pomocy społecznej do problemów najbardziej istotnych . W latach 2010 - 2013 tylko jedna osoba bezdomna korzystała ze świadczeń z pomocy społecznej, w roku 2014 pomocą zostały objęte 3 osoby.

- ***Przemoc w rodzinie***

Przemoc w rodzinie to *każde zachowanie skierowane wobec osoby bliskiej, którego celem jest utrzymanie nad nią kontroli i władzy. To zamierzone, wykorzystujące przewagę sił działanie przeciwko członkowi rodziny naruszające jego godność oraz podstawowe prawa i wolności, powodujące cierpienie i szkody*⁴⁵ . Osoby przebywające w domach, w których dochodzi do przemocy doznają zaburzeń funkcjonowania we wszystkich sferach życia :emocjonalnej, psychicznej i społecznej. Badania w tej sferze pokazują silny związek pomiędzy wychowywaniem się dzieci w rodzinach z przemocą i skłonnościami do zachowań agresywnych w ich dorosłym życiu.

Zadaniem gminy m.in. jest tworzenie gminnego systemu przeciwdziałania przemocy w rodzinie, w tym : opracowanie i realizacja gminnego programu przeciwdziałania przemocy w rodzinie,

⁴⁴ Szczepański J., Elementarne pojęcia socjologii, Warszawa 1970, s. 70.

⁴⁵ Nowakowska U., Przemoc kobiet w rodzinie, Warszawa 2008, s. 21.

prowadzenie poradnictwa i interwencji w zakresie przeciwdziałania przemocy w rodzinie, zapewnienie osobom dotkniętym przemocą w rodzinie miejsc w ośrodkach wsparcia, tworzenie zespołów interdyscyplinarnych. Ilość prowadzonych „Niebieskich kart” nie oddaje w pełni skali tego problemu. Wiele osób wciąż obawia się konsekwencji poinformowania stosownych służb. Świadomość konsekwencji (zeznania czy ewentualne konieczność stawienia się w sądzie) niejednokrotnie wygrywa z chęcią pomocy ofiarom przemocy.

- ***Alkoholizm***

Do negatywnych zjawisk mających wpływ na funkcjonowanie rodzin jest nadużywanie alkoholu co stanowi groźną plagę społeczną. Spożywanie dużych ilości alkoholu powoduje zaburzenia w realizacji funkcji opiekuńczej, wychowawczej, socjalizacyjnej i emocjonalnej rodziny. Wzorce nadmiernego picia w rodzinie przechodzą często na młodą generację. Grono pijących osób zwiększa się regularnie. Wczesna inicjacja alkoholowa jest szczególnie niebezpieczna, gdyż działa na młody organizm destrukcyjnie w sferze fizjologicznej i psychologicznej. Intensywne picie szybko przekształca się w uzależnienie.

W Gminie Warta znikomy procent rodzin dotkniętych problemem alkoholizmu korzysta z pomocy. W wyniku nadużywania alkoholu wzrasta przestępczość oraz agresja potęgująca zjawiska przemocy w rodzinie. Stwierdza się przypadki ukrywania problemu alkoholowego i związanej z tym przemocy w rodzinach. Okazuje się, że żony alkoholików zgłaszają się o pomoc dopiero po długotrwałym okresie nadużywania alkoholu i stosowania przemocy. W celu przeciwdziałania narastania tego zjawiska, konieczne są dalsze działania profilaktyczne, a także pomoc osobom już uzależnionym. Cel ten jest realizowany poprzez aktywne działania komisji ds. Profilaktyki i Przeciwdziałania Alkoholizmowi w Mieście i Gminie Warta. W 2013 r. wydatki na przeciwdziałanie alkoholizmowi wyniosły 136 157 zł⁴⁶.

Przechodząc jeszcze na zakończenie podrozdziału do analizy rodzaju świadczeń przyznawanych przez Miejsko – Gminny Ośrodek Pomocy Społecznej w Warcie w latach 2010 – 2014 można zauważyć, iż najwyższy wzrost liczby świadczeń zanotowano w liczbie przyznanych zasiłków celowych i w naturze oraz w liczbie zasiłków stałych. Dane te potwierdzają wcześniej już stawiane tezy o wzroście liczby osób niepełnosprawnych, którym przysługuje prawo do korzystania z pomocy w formie zasiłku stałego i zwiększeniu się liczby rodzin korzystających z pomocy jednorazowej w formie zasiłków celowych, z powodów wcześniej już wymienianych, jak bezrobocie, ubóstwo, choroba i wielodzietność.

⁴⁶ http://lodz.stat.gov.pl/vademecum/vademecum_lodzkie/portrety_gmin/sieradzki/gmina_warta.pdf

Tabela 7: Liczba i rodzaj zrealizowanych świadczeń z pomocy społecznej w latach 2010 - 2014

Rodzaj świadczenia	Liczba świadczeń w latach 2010 - 2014				
	2010	2011	2012	2013	2014
Zasilek stały	439	432	504	571	618
Zasilek celowy i w naturze	597	734	729	782	801
Pobyt w domach pomocy	18	12	-	83	110
Zasilek okresowy	317	394	413	457	456
Program wieloletni: pomoc państwa w zakresie dożywiania	44295	43122	55058	50442	42798
Razem	45700	44694	56704	52335	42798

Źródło: Dane z MGOPS Warta opracowanie własne

Tabela 8: Analiza zrealizowanych świadczeń z pomocy społecznej w 2010 roku

Rodzaj świadczenia	Kwota zadań/środków własnych	Kwota zadań zleconych/dotacji	Kwota razem	Liczba świadczeń
Zasilek stały	292433,58	363453,75	655887,33	439
Program powódź 2010	0,00	46000,00	46000,00	33
Zasilek celowy-zdarzenie losowe	4000,00	0,00	4000,00	1
Zasilek celowy i w naturze	162969,12	0,00	162969,12	597
Pobyt w domach pomocy	37008,72	0,00	37008,72	18
Zasilek okresowy	720,95	104701,78	105422,73	317
Program wieloletni: pomoc państwa w zakresie dożywiania	57278,79	85918,55	143197,34	44295
Razem	292433,58	363453,75	655887,33	45700

Źródło: Dane z MGOPS Warta opracowanie własne

Tabela 9: Analiza zrealizowanych świadczeń z pomocy społecznej w 2011 roku

Rodzaj świadczenia	Kwota zadań/środków własnych	Kwota zadań zleconych/dotacji	Kwota razem	Liczba świadczeń
Zasilek stały	30186,00	113702,71	143888,71	432
Zasilek celowy i w naturze	246694,65	0,00	246694,65	734
Pobyt w domach pomocy	20330,64	0,00	20330,64	12
Program wieloletni: pomoc państwa w zakresie dożywiania	62687,45	93407,32	156094,77	43122
Zasilek okresowy	0,00	143103,83	143103,83	394
Razem	359898,74	350213,86	710112,60	44694

Źródło: Dane z MGOPS Warta opracowanie własne

Tabela 10: Analiza zrealizowanych świadczeń z pomocy społecznej w 2012 roku

Rodzaj świadczenia	Kwota zadań/środków własnych	Kwota zadań zleconych/dotacji	Kwota razem	Liczba świadczeń
Zasiłek stały	28620,85	148908,25	177529,10	504
Zasiłek celowy i w naturze	215676,93	0,00	215676,93	729
Zasiłek okresowy	761,60	166910,52	167672,12	413
Program wieloletni: pomoc państwa w zakresie dożywiania	71986,84	107980,26	179967,10	55058
Razem	317046,22	423799,03	740845,25	56704

Źródło: Dane z MGOPS Warta opracowanie własne

Tabela 11: Analiza zrealizowanych świadczeń z pomocy społecznej w 2013 roku

Rodzaj świadczenia	Kwota zadań/środków własnych	Kwota zadań zleconych/dotacji	Kwota razem	Liczba świadczeń
Zasiłek stały	0,00	222341,74	222341,74	571
Zasiłek celowy i w naturze	261155,01	0,00	261155,01	782
Pobyt w domach pomocy	178947,15	0,00	178947,15	83
Zasiłek okresowy	1306,30	205584,68	206890,98	457
Program wieloletni: pomoc państwa w zakresie dożywiania	72353,30	108531,95	180885,25	50442
Razem	513761,76	536458,37	1050220,13	52335

Źródło: Dane z MGOPS Warta opracowanie własne

Tabela 12: Analiza zrealizowanych świadczeń z pomocy społecznej w 2014 roku

Rodzaj świadczenia	Kwota zadań/środków własnych	Kwota zadań zleconych/dotacji	Kwota razem	Liczba świadczeń
Zasiłek stały	0,00	248421,00	248421,00	618
Zasiłek celowy-zdarzenie losowe	8000,00	0,00	8000,00	3
Zasiłek celowy i w naturze	278206,46	0,00	278206,46	801
Pobyt w domach pomocy	234120,88	0,00	234120,88	110
Zasiłek okresowy	558,00	207251,81	207809,81	456
Program wieloletni: pomoc państwa w zakresie dożywiania	67299,67	100948,83	168248,50	42798
Razem	588185,01	556621,64	1144806,65	44795

Źródło: Dane z MGOPS Warta opracowanie własne

3.3 Gminno – Miejska Komisja Profilaktyki i Rozwiązywania Problemów Alkoholowych

Gminno – Miejska Komisja Profilaktyki i Rozwiązywania Problemów Alkoholowych w Warcie podejmuje wiele działań mających na celu przeciwdziałanie uzależnieniom m.in. są to : działania interwencyjne, motywacyjno – edukacyjne, profilaktyczne. Komisja ściśle współpracuje z placówkami oświatowymi, ośrodkiem pomocy społecznej, policją , służbą zdrowia i innymi instytucjami , co pozwala skupić się bardziej na problemach związanych z zapobieganiem szerzeniu się alkoholizmowi, narkomanii i przemocy.

Do zadań Komisji, wynikających z ustawy z dnia 26 października 1982 roku o wychowaniu w trzeźwości i przeciwdziałaniu alkoholizmowi należy w szczególności :

- inicjowanie, współpraca przy opracowaniu, opiniowanie Gminno - Miejskiego Programu Profilaktyki i Rozwiązywania Problemów Alkoholowych
- wydawanie opinii o zgodności lokalizacji punktu sprzedaży napojów alkoholowych z uchwałami rady gminy w sprawie – liczby punktów sprzedaży oraz zasad ich usytuowania
- podejmowanie czynności zmierzających do orzeczenia o zastosowaniu wobec osoby uzależnionej od alkoholu obowiązku poddania się leczeniu w zakładzie leczenia odwykowego
- prowadzenie rozmów z członkami rodzin osoby uzależnionej od alkoholu, zmierzających do podejmowania przez nich leczenia współuzależnienia.

Corocznie uchwalany jest Program Profilaktyki i Rozwiązywania Problemów Alkoholowych oraz Przeciwdziałania Narkomanii dla Gminy i Miasta Warta, mający na celu głównie:

- zapobieganie powstawaniu nowych problemów uzależnień
- zmniejszenie rozmiarów problemów, które aktualnie występują
- zwiększenie zasobów niezbędnych do radzenia sobie z już istniejącymi problemami.

Corocznie Gminno- Miejska Komisja Profilaktyki i Rozwiązywania Problemów Alkoholowych sporządza diagnozę problemów i zasobów w oparciu o dane z Punktu Konsultacyjnego. Z analizy danych wynika, że do Punktu Konsultacyjnego najczęściej osoby z problemem alkoholowym zgłaszane są przez rodzinę, rzadziej zgłaszają się z własnej woli na leczenie, niekiedy są zgłaszane przez policję bądź prokuraturę. Dane przedstawione w formie graficznej poniżej:

Wykres nr 8: Dane z Punktu Konsultacyjnego z lat 2010-2014

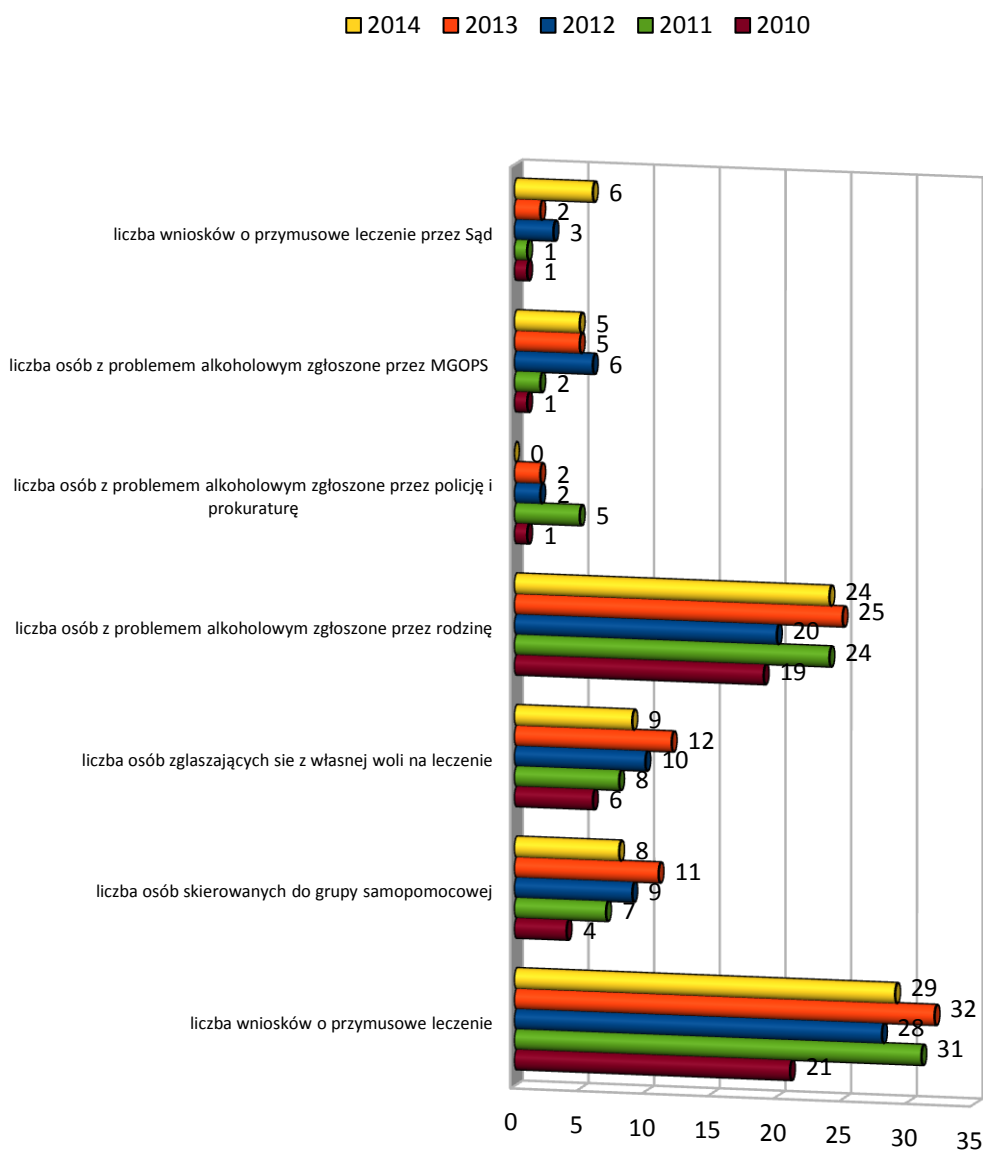


Tabela nr 13: Dane z Komisariatu Policji w Warcie z lat 2012-2014

	Liczby w poszczególnych latach		
	2012	2013	2014
Wykroczenie przeciwko porządkowi i spokojowi publicznemu	16	26	67
Zatrzymania do wytrzeźwienia	119	125	152
Zatrzymani do kontroli nietrzeźwi kierowcy	42	50	25
Liczba „Niebieskich Kart”	27	16	46
Interwencje związane z przemocą domową	26	15	44
Interwencje domowe	178	202	182
Nieletni podejrzani o popełnienie przestępstwa	-	10	9

Źródło: Opracowanie własne na podstawie danych z Komisariatu Policji w Warcie

3.4. Projekt systemowy

Projekt „Od bierności do zaradności” współfinansowany jest przez Unię Europejską w ramach Europejskiego Funduszu Społecznego Projekt „Od bierności do zaradności” realizowany jest w ramach: Priorytetu VII – Promocja integracji społecznej. Działanie 7.1 – Rozwój i upowszechnianie aktywnej integracji. Poddziałanie 7.1.1 – Rozwój i upowszechnianie aktywnej integracji przez ośrodki pomocy społecznej. Celem głównym projektu „Od bierności do zaradności” był rozwój aktywnej integracji wśród klientów Miejsko - Gminnego Ośrodka Pomocy Społecznej w Warcie oraz upowszechnianie pracy socjalnej.

Cele szczegółowe:

- wzrost potencjału społeczno - zawodowego uczestników projektu przyczyniający się do powrotu na rynek pracy i życia społecznego,
- zwiększenie potencjału kadrowego OPS,
- polepszenie sytuacji materialno - bytowej poprzez wsparcie finansowe uczestników projektu w postaci zasiłków okresowych i celowych.

Cele realizowane były w ramach kontraktów socjalnych poprzez:

1. pracę socjalną 5 pracowników socjalnych Ośrodka Pomocy Społecznej;
2. warsztaty psychoedukacyjne;
3. indywidualne doradztwo w zakresie aktywnego poszukiwania pracy;
4. kursy i szkolenia zawodowe.

W ramach projektu „Od bierności do zaradności” w latach 2008-2014 pomocą objęto grupę 174 osób, 99 kobiet i 75 mężczyzn – w tym osoby niepełnosprawne - klientów Miejsko – Gminnego Ośrodka Pomocy Społecznej w Warcie. Beneficjentami były osoby bezrobotne w tym długotrwale, nieaktywne zawodowo oraz zatrudnione. W ramach projektu „Od bierności do zaradności” w latach 2008-2014 uzyskano dofinansowanie w kwocie 1 394 940,86 zł. Wkład własny Ośrodka Pomocy Społecznej wyniósł 163 652,62 zł. Udział w projekcie „Od bierności do zaradności” zgodnie z założonymi rezultatami w latach 2008-2014 r. ukończyło 163 uczestników projektu, w tym 93 kobiety i 70 mężczyzn, realizując w ramach kontraktów socjalnych zaplanowaną indywidualnie ścieżkę wsparcia. Uczestnicy projektu „Od bierności do zaradności” w ramach zaplanowanej ścieżki wsparcia brali udział w warsztatach psychoedukacyjnych, zajęciach z doradcą zawodowym oraz ukończyli kursy zawodowe indywidualnie dobrane dla każdej z osób.

IV. ANALIZA SWOT

Analiza SWOT jest powszechnie stosowaną metodą wspierającą opis i analizę pozycji rozwojowej obszarów. Pozwala ona na uporządkowanie wiedzy o charakterystyce danego terytorium, w tym przypadku Gminy i Miasta Warta, w układzie czterech kategorii : mocnych stron, słabych stron, szans i zagrożeń.

Podejmując działania na rzecz diagnozy problemów społecznych Gminy i Miasta Warta należy uwzględnić wewnętrzne czynniki ograniczające rozwój polityki społecznej, punkty stanowiące mocne strony, potencjał rozwoju polityki społecznej oraz zidentyfikowane zagrożenia uwzględniające specyfikę społeczności lokalnej Gminy i Miasta Warta.

Przedstawiona poniżej analiza obejmuje wytypowane obszary priorytetowe :

1. Polityka wobec rodziny
2. Polityka wobec osób starszych i niepełnosprawnych
3. Polityka wobec osób bezrobotnych
4. Polityka wobec zagrożeń
5. Polityka wobec służb socjalnych w Gminie i Mieście Warta

Analiza SWOT – obszar priorytetowy – Polityka wobec rodziny

Mocne strony	Słabe strony
<ul style="list-style-type: none">• aktywne zainteresowanie problemami rodziny władz samorządowych• zaradność, przedsiębiorczość, chęć poprawy swojej obecnej sytuacji życiowej przez mieszkańców gminy• profesjonalna kadra pomocy społecznej• dobra współpraca z instytucjami działającymi na terenie gminy• silne poczucie tożsamości regionalnej• rodziny wielopokoleniowe (wzorcy)• działanie uczniowskim klubów sportowych• dobrze rozwinięty system oświaty i kultury	<ul style="list-style-type: none">• niewystarczająco rozwinięty system pomocy rodzinom z uwagi na ograniczone środki finansowe• brak specjalnych programów dla rodzin z problemami opiekuńczo- wychowawczymi• zbyt mała ilość placówek wsparcia dziennego dla dzieci i młodzieży z rodzin zagrożonych wykluczeniem społecznym• bezrobocie• słabo rozwinięta sieć organizacji pozarządowych• narastający problem uzależnień wśród dzieci i młodzieży• ubożenie społeczeństwa powodujące nierówne szanse rozwoju dzieci i młodzieży oraz pogłębiające się zróżnicowanie socjalne grup społecznych• pogłębiający się kryzys rodziny, przejmowanie pewnych funkcji rodziny przez instytucje• dziedziczenie marginalizacji i wykluczenia społecznego

Szanse	Zagrożenia
<ul style="list-style-type: none"> • budowanie lokalnych partnerstw obejmujących wszystkie sektory z zakresu przeciwdziałania wykluczeniu społecznemu • inicjowanie działań mających na celu wzmocnienie rodziny jako podstawowej komórki społecznej • stosowanie aktywizujących metod pracy socjalnej • dostępność zewnętrznych źródeł finansowania • rosnąca świadomość społeczna • realizacja programu wspierania rodziny • 	<ul style="list-style-type: none"> • Wysoki poziom zagrożenia ubóstwem rodzinnego • przenoszenie ciężaru finansowania zadań na poziom gminy • niekorzystnie kształtujący się rynek pracy • narastanie zjawiska wyuczonej bezradności • starzenie się społeczeństwa • migracje • koncentracja na dobrach materialnych • negatywny wpływ zachowań z zewnątrz • zatracanie rodzinnych wartości • deficyty w obszarze codziennego komunikowania się w relacjach dzieci - rodzice oraz rodzice – dzieci • brak opieki zapracowanych rodziców nad dziećmi, brak zainteresowania tym co robią, degradacja relacji rodzinnych

Analiza SWOT – obszar priorytetowy – Polityka wobec osób starszych i niepełnosprawnych

Mocne strony	Słabe strony
<ul style="list-style-type: none"> • życzliwość sąsiedzka, pomoc w potrzebie • rodziny wielopokoleniowe (wzorce) • zainteresowanie problemami społecznymi władz samorządowych • działalność dziennych placówek pomocy społecznej (Środowiskowe Domy Samopomocy) • funkcjonowanie na terenie gminy Związku Emerytów, Rencistów i inwalidów • usługi opiekuńcze ze strony przeszkolonych w tym zakresie osób 	<ul style="list-style-type: none"> • duża liczba osób starszych i niepełnosprawnych korzystających ze świadczeń pomocy społecznej • istniejące bariery architektoniczne i komunikacyjne • brak lokali do wykorzystania na działalność organizacji pozarządowych • niewystarczający system wsparcia dla osób starszych i niepełnosprawnych • brak wolontariatu działającego w obszarze pomocy osobom starszym i niepełnosprawnym • słaby system opieki dla osób starszych w miejscu zamieszkania • słaba oferta pozwalająca na zagospodarowanie czasu wolnego dla osób starszych i niepełnosprawnych • niewystarczający poziom finansowania zadań z pomocy społecznej w tym obszarze • starzenie się społeczeństwa • pogłębiający się kryzys rodziny, narastający problem braku opieki nad osobami starszymi ze strony rodziny

Szanse	Zagrożenia
<ul style="list-style-type: none"> • upowszechnianie informacji dotyczących problemów osób starszych i niepełnosprawnych oraz ich praw • inicjowanie działań w środowisku lokalnym na rzecz osób starszych i niepełnosprawnych • zewnętrzne źródła finansowania • budowanie zintegrowanego systemu wsparcia dla osób starszych i niepełnosprawnych • wykorzystanie potencjału ludzi starszych 	<ul style="list-style-type: none"> • zbyt mała oferta wsparcia dla osób starszych i niepełnosprawnych pozwalająca na uczestnictwo w życiu społecznym • niskie świadczenia osób starszych i niepełnosprawnych • brak ofert pracy dla osób niepełnosprawnych

Analiza SWOT – obszar priorytetowy – Polityka wobec osób bezrobotnych

Mocne strony	Słabe strony
<ul style="list-style-type: none"> • korzystne położenie geograficzne • duży potencjał osób w wieku produkcyjnym wymagający jednak odpowiedniego przygotowania i motywacji • duża ilość ludzi chętnych do podnoszenia kwalifikacji zawodowych • duża przedsiębiorczość mieszkańców 	<ul style="list-style-type: none"> • brak terenów komunalnych pod inwestycje • brak atrakcyjnych warunków do zatrudnienia młodych ludzi • niskie kwalifikacje osób bezrobotnych • słabe dostosowywanie ofert edukacyjnych do lokalnego rynku pracy • brak podmiotów ekonomii społecznej i gospodarczej • brak wystarczającej liczby miejsc w placówkach przedszkolnych • brak oddziału żłobkowego • ubogi rynek pracy • brak umiejętności młodych ludzi w poszukiwaniu pracy
Szanse	Zagrożenia
<ul style="list-style-type: none"> • Możliwość rozwoju agroturystyki • pozyskiwanie środków zewnętrznych • poprawa sytuacji osób długotrwale bezrobotnych, młodzieży i kobiet na rynku pracy dzięki aktywnym formom wspierania rynku pracy, • wykorzystanie potencjału ludzkiego (bezrobotni) pod potrzeby inwestorów, • identyfikacja władz lokalnych z problemami bezrobocia, • możliwość pozyskania środków pomocowych, • większe wykorzystanie potencjału jaki stwarza sezonowy wzrost ruchu turystycznego, • przekształcenie części gospodarstw rolnych w gospodarstwa agroturystyczne 	<ul style="list-style-type: none"> • mała ilość inwestycji tworzących nowe miejsca pracy • niewystarczające środki finansowe na aktywne formy przeciwdziałania bezrobociu • niedoskonałość i niestabilność przepisów dotyczących bezrobocia • wysokie koszty pracy • sezonowość rynku pracy • narastanie zjawiska wyuczonej bezradności • szybki postęp techniczny i technologiczny i niedostosowane w związku z nim kwalifikacje osób bezrobotnych • ukryte bezrobocie, szara strefa • migracje młodzieży kończącej szkołę wyższe • brak dostatecznego wsparcia dla osób i

	firm rozpoczynających działalność gospodarczą <ul style="list-style-type: none"> • niedoinwestowanie małych i średnich przedsiębiorstw • brak zainteresowania potencjalnych inwestorów, •
--	--

Analiza SWOT – obszar priorytetowy – Polityka wobec zagrożeń

Mocne strony	Słabe strony
<ul style="list-style-type: none"> • Profesjonalna i wykształcona kadra MGOPS w zakresie przeciwdziałania przemocy w rodzinie • dobrze działający Zespół Interdyscyplinarny ds. Przeciwdziałania Przemocy w Rodzinie • dobra współpraca służb z terenu gminy działających w obszarze przeciwdziałania uzależnieniom • działania Gminno -Miejskiej Komisji Profilaktyki i Rozwiązywania Problemów Alkoholowych • 	<ul style="list-style-type: none"> • Brak rozeznania problemu uzależnień w gminie • słaba oferta na zagospodarowanie czasu wolnego dla dzieci, młodzieży, starszych i całych rodzin • brak placówek wsparcia dziennego • coraz częstsze przypadki niezgłoszenia przez rodziny, sąsiadów wieloletnich przypadków przemocy w rodzinie z poczucia wstydu bądź strachu • przyzwolenie na sprzedaż alkoholu, papierosów nieletnim, lub kupowanie przez dorosłych alkoholu dla nieletnich • niewystarczające środki finansowe • pogłębiający się kryzys rodziny, brak zainteresowania rodziców czasem wolnym dzieci
Szanse	Zagrożenia
<ul style="list-style-type: none"> • Promocja działań w zakresie przeciwdziałania różnego rodzaju uzależnieniom i przemocy domowej • współpraca z organizacjami pozarządowymi • inicjowanie mody na zdrowy tryb życia - bez używek • realizacja programów: przeciwdziałania przemocy w rodzinie, wspieranie rodziny i pieczy zastępczej, profilaktyka i rozwiązywanie problemów alkoholowych • bogata oferta działań profilaktycznych • zewnętrzne źródła finansowania • budowanie świadomości społecznej dot. potencjalnych zagrożeń, ich skutków i sposobów postępowania 	<ul style="list-style-type: none"> • Ukrywanie problemu przemocy • społeczna akceptacja alkoholu w życiu mieszkańców • obniżenie wieku inicjacji alkoholowej • brak asertywności wśród dorosłych mieszkańców • młodzież pozostawiona bez opieki rodziców, brak wiedzy rodziców o tym co robią ich dzieci • jazda pod wpływem alkoholu i innych używek • negatywny wpływ zachowań z zewnątrz • łatwy dostęp do alkoholu • społeczne przyzwolenie dorosłych na przebywanie dzieci i młodzieży na imprezach dla dorosłych do późnych godzin nocnych • euro sieroty (wyjazdy rodziców do pracy za granicę, brak więzi rodzinnych) • koncentracja na dobrach materialnych

Analiza SWOT – obszar priorytetowy – Polityka wobec służb socjalnych w Gminie Warta.

Mocne strony	Słabe strony
<ul style="list-style-type: none">profesjonalna i wykształcona kadra MGOPSsprawnie działający Zespół Interdyscyplinarny ds. przeciwdziałania przemocy w rodzinie	<ul style="list-style-type: none">bariery architektoniczne w budynku, gdzie mieści się OPSograniczone środki finansowe na działalność w obszarze pomocy społecznejbrak integracji działań w obszarze polityki społecznej
Szanse	Zagrożenia
<ul style="list-style-type: none">zewnętrzne źródła finansowania zadań polityki społecznejskierowanie większych środków na realizację polityki społecznej	<ul style="list-style-type: none">dalsze ograniczenia środków finansowych na realizację zadań pomocy społecznejniestabilność prawa, zmiany w przepisachprzekazywanie nowych zadań do pomocy społecznejbrak programu motywującego do dalszego rozwoju i kształcenia umiejętnościbrak systemowych rozwiązań

V. Cele strategii

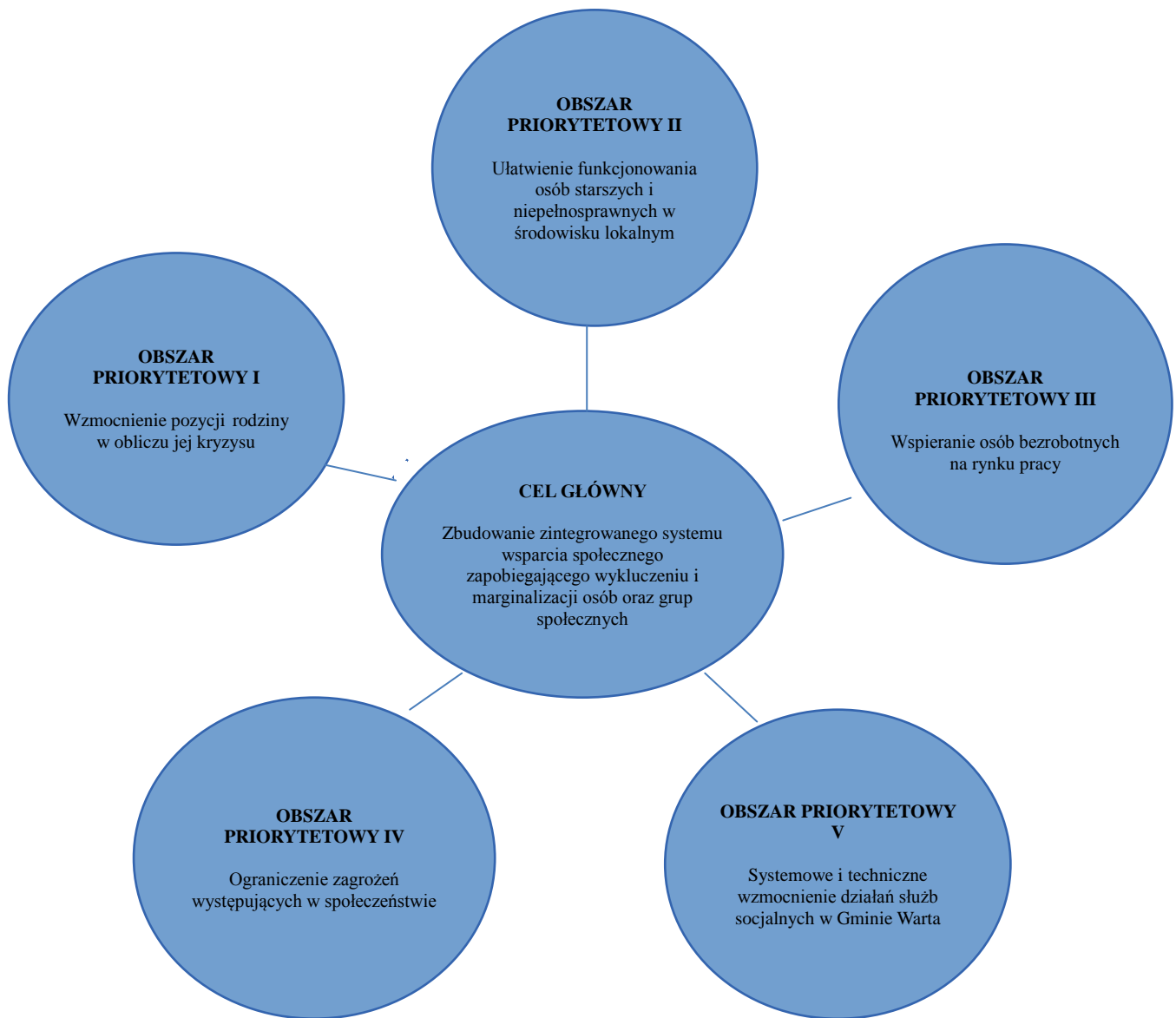
5.1. Misja strategii

Strategia Rozwiązywania Problemów Społecznych w Gminie i Mieście Warta na lata 2015-2025 kontynuuje Misję zawartą w Strategii realizowanej w latach 2006 – 2013. Miasto i Gmina Warta jest otwarta na problemy mieszkańców, dążąca do wyrównania różnic w poziomie jakości życia.

5.2. Cel główny strategii

Strategia Rozwiązywania Problemów Społecznych Gminy i Miasta Warta jest odpowiedzią na szereg pogłębiających się problemów jakie spotykają mieszkańców Gminy i Miasta Warta.. Celem głównym niniejszej strategii jest zbudowanie zintegrowanego systemu wsparcia społecznego zapobiegającego wykluczeniu i marginalizacji osób oraz grup społecznych.

5.3. Struktura obszarów priorytetowych



5.3.1. Obszar priorytetowy I- polityka wobec rodziny

Podjmując próbę diagnozy głównych problemów i potrzeb społecznych ludności zamieszkującej na terenie gminy Warta podjęto próbę ich wyszczególnienia na podstawie opinii mieszkańców. Większość mieszkańców jako główne problemy rodzin wyszczególniło:

- bezrobocie
- alkoholizm
- ubóstwo
- choroby

Z kolei najważniejsze wskazywane przez mieszkańców bariery ograniczające możliwości wsparcia rodzin to:

- zbyt małe wsparcie finansowe rodzin ze strony programów rządowych
- brak możliwości skorzystania z darmowego poradnictwa prawnego w najbliższej okolicy
- zbyt mała ilość doradztwa zawodowego
- brak oddziału żłobkowego
- brak dostępu do logopedy i opieki medycznej w szkołach i przedszkolach
- zbyt krótki czas pracy przedszkoli
- brak możliwości zapewnienia instytucjonalnej opieki dzieciom w okresie wakacji szkolnych
- niedostatecznie wykorzystana baza szkolna w czasie wolnym od nauki
- brak stołówek szkolnych na niektórych obszarach wiejskich
- nie wykorzystane możliwości organizacji form spędzania czasu wolnego przez młodzież

W Gminie Warta obserwuje się systematyczny wzrost liczby rodzin żyjących w ubóstwie. Pogarszająca się jakość życia dotyka szczególnie rodziny, w których występuje bezrobocie, wielodzietność, bezradność w sprawach opiekuńczo – wychowawczych, niepełnosprawność, długotrwała choroba i uzależnienia. Niepokojącym zjawiskiem jest kumulacja niekorzystnych zjawisk społecznych, które mogą być przyczyną dezintegracji społecznej i zawodowej całych rodzin.

Rodzina jest podstawową komórką, która powinna zaspokoić potrzeby każdego z jej członków. Jest miejscem, gdzie człowiek wchodzi w podstawowe dla siebie związki z innymi ludźmi, uczy się bliskości emocjonalnej. Podstawą do życia jest zaspokojenie potrzeb fizjologicznych i biologicznych, powinna je gwarantować rodzina. Rodzina wywiera istotny wpływ

na kształtowanie się postaw, aspiracji i systemów wartości. Nieprawidłowe funkcjonowanie rodziny, błędne lub złe wypełnianie ról społecznych powoduje jej destrukcję a następnie przekazanie złych wzorców, z którymi identyfikują i utożsamiają się dzieci. W rodzinach dotkniętych dysfunkcją często występują u dzieci kłopoty z nauką, problemy wychowawcze, aż do wkraczania na drogę konfliktu z prawem.

Niedostateczny rozwój aktywnych form wsparcia dla osób zagrożonych dezintegracją społeczną i zawodową może prowadzić do ich społecznego wykluczenia. Dużym utrudnieniem w prowadzeniu aktywnej pomocy społecznej jest niewielka ilość organizacji pozarządowych obejmująca swym zasięgiem teren Gminy Warta. Aktywizacja społeczności lokalnej dla rozwiązania trudnych problemów stanowi ważne i trudne wyzwanie dla pomocy społecznej.

Aby wzmocnić pozycję rodziny w obliczu jej kryzysu należałoby:

1. Stworzyć kompleksowy system pomocy dziecku i rodzinie.
2. Rozwinąć partnerstwo lokalne w zakresie wspierania rodziny.
3. Rozwinąć interdyscyplinarne form wsparcia.
4. Wesprzeć dzieci i młodzież zagrożone wykluczeniem społecznym.

Cel operacyjny	Działania	Harmonogram realizacji	Instytucja koordynująca	Partnerzy	Źródła finansowania
Stworzenie kompleksowego systemu pomocy dziecku i rodzinie	Udzielanie kompleksowego wsparcia rodzinie w jej funkcjach wychowawczych, opiekuńczych i socjalnych	Zadanie ciągle 2015-2025	Ośrodek Pomocy Społecznej	-placówki oświatowe -samorząd gminy - PCPR - kuratorzy - GMKPiRPA -poradnie psychologiczno-pedagogiczne	- budżet gminy - źródła zewnętrzne
	Realizacja Programu wspierania rodziny i pieczy zastępczej	Dokument źródłowy	Dokument źródłowy	Dokument źródłowy	Dokument źródłowy
	Realizacja Programu przeciwdziałania przemocy w rodzinie	Dokument źródłowy	Dokument źródłowy	Dokument źródłowy	Dokument źródłowy
	Realizacja rządowych programów osłonowych	W miarę potrzeb	Ośrodek Pomocy Społecznej		
	Wprowadzenie Karty Dużej Rodziny	2015-2025	Ośrodek Pomocy Społecznej		
	Udzielanie pomocy finansowej i rzeczowej	Zadanie ciągle 2015-2025	Ośrodek Pomocy Społecznej	-placówki oświatowe - samorząd gminy - PCPR - PKPS	- budżet gminy - źródła zewnętrzne - program rządowy
	Udzielanie pomocy w formie posiłku lub zasiłku celowego na zakup posiłku	Zadanie ciągle 2015-2025	Ośrodek Pomocy Społecznej	- placówki oświatowe - samorząd gminy	- budżet gminy - źródła zewnętrzne - program rządowy
	Przeciwdziałanie uzależnieniu od pomocy społecznej	Zadanie ciągle 2015-2025	Ośrodek Pomocy Społecznej	-placówki oświatowe - samorząd gminy	- budżet gminy - źródła zewn.
	Stworzenie możliwości korzystania przez dzieci i rodziców z	Zadanie ciągle 2015-2025	Ośrodek Pomocy Społecznej	- placówki oświatowe - samorząd gminy - PCPR - poradnie	- budżet gminy - źródła zewnętrzne

	pomocy psychologicznej			psychologiczno-pedagogiczne	
	Prowadzenie programów profilaktycznych dla dzieci i młodzieży	2015-2025	Gminno – Miejska Komisja Profilaktyki i Rozwiązywania Problemów Alkoholowych	-OPS - samorząd gminny	- źródła zewnętrzne
Rozwój partnerstwa lokalnego w zakresie wsparcia rodziny	Zapewnianie alternatywnych form spędzania czasu wolnego dla rodzin	2015-2025	Gminno-Miejska Komisja Profilaktyki i rozwiązywania Problemów alkoholowych	- placówki oświatowe - samorząd gminny - OPS - parafie - przedsiębiorcy - WCK	- budżet gminy - źródła zewnętrzne
	Promowanie i organizowanie różnych form integracji rodzin i realizacji programów wspierających rodziny	2015-2025	Warcki Centrum Kultury	- placówki oświatowe - samorząd gminny - OPS - TPD - parafie - przedsiębiorcy	- budżet gminy - źródła zewnętrzne
	Nawiązanie partnerstw o zasięgu lokalnym w zakresie wsparcia rodziny	2015-2025	Ośrodek Pomocy Społecznej	- samorząd gminny - GMKPiRPA - parafie - przedsiębiorcy	- budżet gminy - źródła zewnętrzne
Rozwój interdyscyplinarnych form wsparcia	Stworzenie systemu pomocy rodzinie w sytuacji kryzysowej, traumatycznej	2015-2025	Ośrodek Pomocy Społecznej	- placówki oświatowe - samorząd gminny - PCPR - kuratorzy - OPS	- budżet gminy - źródła zewnętrzne
	Funkcjonowanie Zespołu Interdyscyplinarnego na rzecz przeciwdziałania przemocy w rodzinie	2015-2025	Ośrodek Pomocy Społecznej	- placówki oświatowe - samorząd gminny - Komisariat Policji - PCPR - GMKPiRPA	- budżet gminy - źródła zewnętrzne
Wsparcie dzieci i młodzieży zagrożonych wykluczeniem społecznym	Organizowanie wypoczynku dla dzieci i młodzieży	2015-2025	Ośrodek Pomocy Społecznej	- samorząd gminy - GMKPiRPA - TPD - placówki oświatowe	- budżet gminy - źródła zewnętrzne
	Wspieranie działalności istniejących świetlic	2015-2025	Gminno - Miejska Komisja Profilaktyki i rozwiązywania Problemów Alkoholowych	- placówki oświatowe - samorząd gminny - OSP - parafie	- budżet gminy - źródła zewnętrzne - sponsorzy

Beneficjentami założonych wyżej działań będą rodziny znajdujące się w trudnej sytuacji życiowej i materialnej, rodziny mające trudności w pełnieniu funkcji opiekuńczo-wychowawczych, dzieci i młodzież. Rezultatem osiągnięcia celu strategicznego będzie stworzenie podstaw do rozwoju społeczeństwa zintegrowanego, w którym rodziny zagrożone wykluczeniem społecznym będą miały zapewnione odpowiednie wsparcie umożliwiające przezwyciężenie trudnych sytuacji życiowych oraz godne warunki życia.

Ważnymi czynnikami które będą miały wpływ na realizację celu będą :

1. Stopień zaangażowania władz samorządowych, instytucji publicznych, organizacji pozarządowych, mieszkańców gminy na rzecz rozwiązywania własnych i lokalnych problemów
2. Dostępność do zewnętrznych źródeł finansowania
3. Dobre ustawodawstwo i dobrze przygotowana kadra pomocy społecznej

5.3.2. Obszar priorytetowy II - Polityka wobec osób starszych i niepełnosprawnych

Starzenie się społeczeństwa staje się problemem powszechnym we współczesnym świecie. Rola i pozycja człowieka starego w nowoczesnym, zmodernizowanym społeczeństwie bardzo się zmieniła. Obecnie nie do końca można sprecyzować pojęcie – człowiek stary. Wiek biologiczny nie zawsze jest tożsamy ze zmianami psychofizycznymi, dlatego przyjmujemy, że tym pojęciem będziemy określać ludzi w wieku poprodukcyjnym, czy emerytalnym. Trzeba pamiętać, że starzenie się jest procesem, dlatego nie powinien to być okres nagłego wycofania się z życia społecznego, kulturalnego i towarzyskiego, ponieważ może to spowodować osamotnienie i izolację. Mając na uwadze strukturę rodzin, które nie są w pełni wydolne w zaspakajaniu potrzeb swoich najstarszych członków, istnieje potrzeba zbudowania sprawnego systemu pomocy, który będzie uwzględniał najważniejsze potrzeby ludzi starszych.

Niepełnosprawność jest zjawiskiem wielopłaszczyznowym należy jednak uwzględnić w nim kontekst psychologiczny i społeczny. W społeczeństwie występują tendencje do izolacji i ograniczania udziału osób niepełnosprawnych w życiu społecznym i mimo poprawy w tej dziedzinie, niektóre formy dyskryminacji osób niepełnosprawnych stanowią nadal poważny problem. Stworzenie spójnego programu pomocy osobom niepełnosprawnym poprawi sytuację tych osób.

Polityka społeczna ma instrumenty do rozwiązywania problemów społecznych, lecz nie wszystkie problemy można rozwiązać. Należy jednak przeciwdziałać pogłębianiu się różnic społeczno – ekonomicznych, izolacji grup społecznych.

Za główne problemy społeczne dotyczące osób starszych i niepełnosprawnych mieszkańcy wymieniali:

- zbyt mała liczba zorganizowanych form wspólnego spędzania czasu dla osób starszych i niepełnosprawnych
- niedostatecznie rozwinięte formy usług opiekuńczych dla osób starszych i niepełnosprawnych
- zbyt długi okres oczekiwania na dostęp do usług medycznych
- niedostateczny dostęp do lekarzy specjalistów
- trudności z dostępem do wizyt domowych lekarzy
- brak punktu medycznego świadczącego pomoc całodobową
- występujące na terenie gminy bariery architektoniczne i komunikacyjne dla osób niepełnosprawnych

W celu ułatwienia funkcjonowania osób starszych i niepełnosprawnych w środowisku lokalnym należałoby:

1. Stworzyć sprawny system wsparcia dla osób starszych i niepełnosprawnych.
2. Stworzyć osobom starszym i niepełnosprawnym warunki do aktywnego uczestnictwa w życiu społeczności lokalnej.
3. Podnieść świadomość społeczeństwa o potrzebach i problemach ludzi starszych i niepełnosprawnych, aktywizacja społeczna.

Cel operacyjny	Działania	Harmonogram realizacji	Instytucja koordynująca	Partnerzy	Źródła finansowania
Stworzenie sprawnego systemu wsparcia dla osób starszych i niepełnosprawnych	Utworzenie i wspieranie rozwoju usług opiekuńczych, w tym specjalistycznych dla osób starszych i niepełnosprawnych w miejscu zamieszkania	2015-2025	Ośrodek Pomocy Społecznej	- samorząd gminny - PCPR - PEFRON - parafie	- budżet gminy - źródła zewnętrzne
	Diagnoza ilości, rodzaju i stopni niepełnosprawności mieszkańców gminy	2015-2025	Powiatowy Zespół ds. Orzekania o Niepełnosprawności	- OPS - placówki oświatowe - SPZOZ	- budżet gminy - źródła zewnętrzne
	Utworzenie wolontariatu socjalnego i włączenie wolontariuszy do pomocy osobom w podeszłym wieku	2016-2025	Ośrodek Pomocy Społecznej	- samorząd gminny	- budżet gminy - źródła zewnętrzne
	Realizacja poradnictwa psychologicznego	2015-2025	Ośrodek Pomocy Społecznej	- samorząd gminny - PCPR - Parafie	- budżet gminy - źródła zewnętrzne
	Udzielenie pomocy finansowej osobom starszym i niepełnosprawnym	2015-2025	Ośrodek Pomocy Społecznej	- samorząd gminny - PCPR - PEFRON	- budżet gminy - źródła zewnętrzne
Stworzenie osobom starszym i niepełnosprawnym warunków do aktywnego uczestnictwa w życiu społeczności lokalnej	Rozwój różnych form aktywizacji osób starszych i niepełnosprawnych	2015-2025	Warckie Centrum Kultury	- samorząd gminny - placówki oświatowe - parafie	- budżet gminy - źródła zewnętrzne
	Wykorzystanie doświadczenia osób starszych przy prowadzeniu różnego rodzaju świetlic, kół zainteresowań dla dzieci i młodzieży	2015-2025	Warckie Centrum Kultury	- samorząd gminny - placówki oświatowe - OPS - Parafie	- budżet gminy - źródła zewnętrzne
	Rozwijanie i promowanie oferty kulturalnej, oświatowej i rozrywkowej dla osób starszych i niepełnosprawnych	2015-2025	Warckie Centrum Kultury	- placówki oświatowe - samorząd gminny - OPS - parafie	- budżet gminy - źródła zewnętrzne
	Wspieranie tworzenia i funkcjonowania lokalnych grup wsparcia	2015-2025	Ośrodek Pomocy Społecznej	- placówki oświatowe - samorząd gminny - GMKPiRPA	- budżet gminy - źródła zewnętrzne
Podnoszenie świadomości społeczeństwa o	Inicjowanie kampanii na rzecz podnoszenia poziomu wiedzy i	2015-2025	Ośrodek Pomocy Społecznej	- placówki oświatowe - samorząd gminny -PCPR	- budżet gminy - źródła zewnętrzne

potrzebach i problemach ludzi starszych i niepełnosprawnych	społecznej akceptacji osób starszych i niepełnosprawnych				
	Podjęcie działań mających na celu organizowanie jednostek administracji publicznej w sposób przyjazny dla osób niepełnosprawnych	2015-2025	Samorząd gminny	- placówki jednostkowe - gminne jednostki administracyjne	- budżet gminy - źródła zewnętrzne
	Prowadzenie akcji promujących zdrowy tryb życia	2015-2025	Gminno - Miejska Komisja Profilaktyki i Rozwiązywania Problemów Alkoholowych	- placówki oświatowe - samorząd gminny - OPS	- budżet gminy - źródła zewnętrzne

Grupy osób których będą dotyczyły powyższe działania to przede wszystkim osoby starsze i niepełnosprawne, rodziny osób starszych i niepełnosprawnych oraz środowisko osób starszych i niepełnosprawnych. Wdrożenie celu strategicznego będą odzwierciedlać następujące rezultaty :

1. Umożliwienie osobom starszym i niepełnosprawnym w pełnym uczestnictwie w życiu społecznym.
2. Rozszerzenie współpracy instytucji i organizacji działających w zakresie pomocy osobom starszym i niepełnosprawnym.
3. Ograniczenie skutków niepełnosprawności poprzez promocję działań profilaktycznych i podnoszenia poziomu wiedzy w społeczności lokalnej.
4. Zwiększenie dostępności do usług dla osób starszych i niepełnosprawnych .

5.3.3. Obszar priorytetowy III- Polityka wobec osób bezrobotnych

W ujęciu społecznym bezrobocie oznacza stan bezczynności zawodowej osób zdolnych do pracy, zgłaszających gotowość do jej podjęcia. Konsekwencjami w funkcjonowaniu osób bezrobotnych i ich rodzin są przede wszystkim obniżenie własnej wartości, poczucie bezsilności i beznadziejności oraz niepewności statusu społecznego, pogorszenie standardu życia, ubóstwo, izolacja społeczna, ograniczenie lub zaniechanie uczestnictwa w życiu kulturalnym i społecznym, stygmatyzacja, problem z zagospodarowaniem czasu wolnego. Konsekwencją społeczną jest m.in. ponoszenie przez społeczeństwo kosztów świadczeń na rzecz osób bezrobotnych.

W Gminie Warta obserwuje się duży udział osób bezrobotnych korzystających z różnych form pomocy społecznej. W celu poprawy jakości życia osób bezrobotnych należałoby :

1. Poprawić działania aktywizacyjne wobec osób bezrobotnych.
2. Wspierać wielowymiarowo osoby bezrobotne i ich rodziny.

Cel operacyjny	Działania	Harmonogram realizacji	Instytucja koordynująca	Partnerzy	Źródła finansowania
Poprawa działań aktywizacyjnych wobec osób bezrobotnych	Nawiązanie stałej współpracy z PUP Sieradz w zakresie monitorowania zjawiska bezrobocia na terenie Gminy Warta oraz w zakresie pośrednictwa pracy i doskonalenia zawodowego	2015-2025	Ośrodek Pomocy Społecznej	- samorząd gminny - PUP Sieradz	- budżet gminy - źródła zewnętrzne
	Organizacja prac interwencyjnych, robót publicznych	2015-2025	Samorząd gminny	- PUP - OPS - ZGKiM - szkoły podstawowe, gimnazjum	- budżet gminy - źródła zewnętrzne
	Zbieranie i udostępnianie informacji o wolnych miejscach pracy na terenie powiatu sieradzkiego	2015-2025	Ośrodek Pomocy Społecznej	- samorząd gminny - PUP Sieradz	- budżet gminy - źródła zewnętrzne
	Współpraca z zakładami pracy w celu pozyskiwania informacji o ofertach pracy	2015-2025	Ośrodek Pomocy Społecznej	- samorząd gminny - PUP Sieradz - przedsiębiorstwa - Zakłady Pracy	- budżet gminy - źródła zewnętrzne
	Promocja szkolnictwa wyższego oraz pozostałych form zdobywania i rozszerzenia poziomu rozwoju zawodowego	2015-2025	Ośrodek Pomocy Społecznej	- samorząd gminny - PUP Sieradz - placówki oświatowe	- budżet gminy - źródła zewnętrzne
Wielowymiarowe wsparcie osób bezrobotnych	Udzielanie osobom i rodzinom dotkniętym bezrobociem wsparcia finansowego i rzeczowego	2015-2025	Ośrodek Pomocy Społecznej	- placówki oświatowe - samorząd gminny - kuratorzy - PCPR	- budżet gminy - źródła zewnętrzne
	Przeciwdziałanie uzależnieniu od instytucji pomocy społecznej	2015-2025	Ośrodek Pomocy Społecznej	- samorząd gminny	- budżet gminy - źródła zewnętrzne
	Praca socjalna prowadzona w oparciu o kontrakt socjalny	2015-2025	Ośrodek Pomocy Społecznej	- samorząd gminny - PUP	- budżet gminy - źródła zewnętrzne
	Pomoc psychologiczna dla osób bezrobotnych	2015-2025	Ośrodek Pomocy Społecznej	- PCPR - PUP - samorząd gminny	- budżet gminy - źródła zewnętrzne

Beneficjentami zaproponowanych wyżej działań będą osoby bezrobotne, rodziny osób bezrobotnych oraz środowisko osób bezrobotnych. Wdrożenie celu strategicznego będzie skutkowało :

1. Zwiększeniem poziomu aktywności zawodowej osób bezrobotnych.
2. Zmniejszeniem skali wykluczenia społecznego.
3. Podjęciem współpracy międzyinstytucjonalnej oraz współpracy z organizacjami pozarządowymi w zakresie walki z bezrobociem.

4. Wsparcie różnorodnych form zdobywania doświadczenia na rynku pracy.

5. Przeciwdziałanie powielaniu przez młodzież niepożądanych postaw społecznych, tj. bierności w rozwiązywaniu swoich problemów życiowych.

5.3.4. Obszar priorytetowy IV- Polityka wobec zagrożeń

Strategia kontynuuje działania w odniesieniu do zagrożeń określonych w toku prac warsztatowych przygotowujących strategię na lata 2006 – 2013. Określone w tym dokumencie najważniejsze zagrożenia występujące na terenie Gminy Warta to : uzależnienia, przemoc, bezrobocie, choroby cywilizacyjne, wzrost przestępczości w tym nieletnich, ubożenie społeczeństwa, niewydolna opieka rodziców nad dziećmi.

Kierunkami działań w celu ograniczenia zagrożeń występujących w społeczeństwie będzie:

1. Intensyfikacja działań profilaktycznych w zakresie walki z uzależnieniami.
2. Intensyfikacja działań interdyscyplinarnych w zakresie przeciwdziałania przemocy w rodzinie.
3. Wspomaganie instytucji, stowarzyszeń i osób fizycznych służących rozwiązywaniu problemów związanych z różnego rodzaju uzależnieniami.
4. Zapobieganie przestępczości , szczególnie młodzieży.

Cel operacyjny	Działania	Harmonogram realizacji	Instytucja koordynująca	Partnerzy	Źródła finansowania
Intensyfikacja działań profilaktycznych w zakresie walki z uzależnieniem	Realizacja Programu Profilaktyki i Rozwiązywania Problemów alkoholowych	2015-2025	Gminno - Miejska Komisja Profilaktyki i Rozwiązywania Problemów Alkoholowych	Dokument źródłowy	Dokument źródłowy
	Wdrażanie profesjonalnych programów profilaktycznych	2015-2025	Gminno- Miejska Komisja Profilaktyki i Rozwiązywania Problemów Alkoholowych	- placówki oświatowe - OPS - ośrodki zdrowia - policja	- budżet gminy - źródła zewnętrzne
	Opracowanie i dystrybucja ulotek promujących zdrowy tryb życia	2015-2025	Gminno- Miejska Komisja Rozwiązywania i Profilaktyki Problemów Alkoholowych	- placówki oświatowe - samorząd gminny - OPS - parafie -ośrodki zdrowia -policja	- budżet gminy - źródła zewnętrzne
	Działalność wychowawcza i informacyjna	2015-2025	Gminno- Miejska Komisja Profilaktyki i Rozwiązywania Problemów Alkoholowych	- placówki oświatowe - samorząd gminny - OPS - policja - parafie - ośrodki zdrowia	- budżet gminy - źródła zewnętrzne
	Udzielenie pomocy psychologicznej i prawnej rodzinom, w których występują uzależnienia	2015-2025	Ośrodek Pomocy Społecznej	- placówki oświatowe - samorząd gminny - GMKPiRPA	- budżet gminy - źródła zewnętrzne
	Współpraca z lokalnymi mediami w	2015-2025	Gminno – Miejska Komisja Profilaktyki i	- placówki oświatowe - samorząd gminny	- budżet gminy - źródła zewnętrzne

	zakresie przekazu profesjonalnej wiedzy na temat profilaktyki uzależnień		Rozwiązywania Problemów Alkoholowych	- OPS - ośrodki zdrowia	
Intensyfikacja działań interdyscyplinarnych w zakresie przeciwdziałania przemocy w rodzinie	Realizacja Programu Przeciwdziałania Przemocy w Rodzinie	2015-2025	Ośrodek Pomocy Społecznej	Dokument źródłowy	Dokument źródłowy
	Podejmowanie działań interdyscyplinarnych ograniczających zjawisko przemocy w rodzinie, w szkole i środowisku rówieśniczym	202015-2025	Ośrodek Pomocy Społecznej	- placówki oświatowe - samorząd gminny - GMKPiRPA - ośrodki zdrowia - kuratorzy	-
Wspomaganie instytucji stowarzyszeń i osób fizycznych służących rozwiązywaniu problemów związanych z różnego rodzaju uzależnień	Organizowanie i dofinansowywanie działań zwiększających dostępność terapeutyczną i rehabilitacyjną dla osób uzależnionych i współuzależnionych	2015-2025	Gminno- Miejska Komisja Profilaktyki i Rozwiązywania Problemów Alkoholowych	- placówki oświatowe - samorząd gminny - placówki służby zdrowia - OPS	- budżet gminy - źródła zewnętrzne
	Wspieranie przedsięwzięć mających na celu zmianę obyczajów w zakresie spożycia alkoholu	2015-2025	Gminno- Miejska Komisja Profilaktyki i Rozwiązywania Problemów Alkoholowych	- placówki oświatowe - samorząd gminny - parafie - OPS	- budżet gminy - źródła zewnętrzne
	Współpraca z organizacjami pozarządowymi w zakresie działań profilaktycznych ukierunkowanych na dzieci i młodzież	2015-2025	Gminno- Miejska Komisja Profilaktyki i Rozwiązywania Problemów Alkoholowych	- placówki oświatowe - samorząd gminny - OPS	- budżet gminy - źródła zewnętrzne
	Wspieranie szkół w działaniach mających na celu zapobieganie używania środków psychoaktywnych	2015-2025	Gminno- Miejska Komisja Profilaktyki i Rozwiązywania Problemów Alkoholowych	- placówki oświatowe - samorząd gminny	- budżet gminy - źródła zewnętrzne
	Wspieranie szkół w rozwijaniu działań profilaktycznych	2015-2025	Gminno- Miejska Komisja Profilaktyki i Rozwiązywania Problemów Alkoholowych	- placówki oświatowe - samorząd gminny - OPS	- budżet gminy - źródła zewnętrzne
	Wspieranie programów dla dzieci i młodzieży będących alternatywa wobec używania alkoholu i narkotyków	2015-2025	Gminno- Miejska Komisja Profilaktyki i Rozwiązywania Problemów Alkoholowych	- placówki oświatowe - samorząd gminny - parafie - OPS - służba zdrowia - policja	- budżet gminy - źródła zewnętrzne
	Edukacja publiczna i szkolenia przedstawicieli różnych grup społecznych	2015-2025	Gminno- Miejska Komisja Profilaktyki i Rozwiązywania Problemów Alkoholowych	- placówki oświatowe - samorząd gminny - OPS - służba zdrowia - policja	- budżet gminy - źródła zewnętrzne
Zapobieganie przestępczości szczególnie młodzieży	Popularyzowanie i promowanie zajęć pozaszkolnych	2015-2025	Placówki oświatowe	- samorząd gminny - GMKPiRPA	- budżet gminy - źródła zewnętrzne
	Współpraca pedagogów szkolnych z policją, kuratorami i pracownikami socjalnymi na rzecz ograniczenia skali przestępczości	2015-2025	Placówki oświatowe	- samorząd gminny - policja - kuratorzy - OPS	- budżet gminy - źródła zewnętrzne
	Zapobieganie	2015-2025	Placówki oświatowe	- samorząd gminny	- budżet gminy

	przestępczości i wykroczeniom w szkołach oraz podniesienie w nich poziomu bezpieczeństwa		- GMKPiRPA - policja - kuratorzy	- źródła zewnętrzne
--	--	--	--	---------------------

Beneficjenci powyższych działań to osoby uzależnione, rodziny osób uzależnionych, dzieci i młodzież, rodziny w których występuje przemoc, instytucje działające w obszarze uzależnień i przeciwdziałania przemocy w rodzinie, organizacje pozarządowe i nauczyciele.

Wdrożenie celu strategicznego będzie skutkowało :

1. Zwiększeniem działań profilaktycznych szczególnie skierowanych do dzieci i młodzieży.
2. Zmniejszeniem skali wykluczenia społecznego.
3. Podjęciem współpracy międzyinstytucjonalnej oraz współpracy z organizacjami pozarządowymi w zakresie walki z uzależnieniami i przemocą w rodzinie.
4. Przeciwdziałanie powielaniu przez młodzież niepożądanych postaw społecznych.

5.3.5. Obszar priorytetowy V- Polityka wobec służb socjalnych Gminy Warta

Zapisy Strategii mogą być realizowane przed wszystkim przy pomocy kapitału ludzkiego i społecznego. Rozwiązywanie najważniejszych problemów społecznych zależy od jakości zasobów ludzkich i zaufania społecznego.

Kapitał ludzki to : wiedza, umiejętności, kwalifikacje i zdolności ludzi do szybkiego oraz skutecznego radzenia sobie z problemami natury zarówno społecznej jak i psychologicznej.

Kapitał społeczny jest uzupełnieniem kapitału ludzkiego. Składa się z relacji międzyludzkich, tj. zaufania, zrozumienia, wspólnych wartości, które integrują społeczność, a przez to umożliwiają wspólne działania. Potencjał intelektualny, zdobyte kwalifikacje i doświadczenia będą mogły być należycie spożytkowane w społeczeństwie opartym na wiedzy. Wdrożenie celu umożliwi prowadzenie satysfakcjonującego życia zawodowego . Rozwój kapitału ludzkiego i społecznego oraz powszechny dostęp do nowoczesnych technologii informacyjnych jest jednym z najważniejszych wyzwań nowoczesnej gospodarki i nowoczesnego społeczeństwa. Bez rozwoju zasobów ludzkich nie będzie możliwe sprostanie wymogom nowoczesnego społeczeństwa. Celem strategicznym danego obszaru jest zatem systemowe i techniczne wzmocnienie działań służb socjalnych w Gminie Warta poprzez :

1. Stworzenie zintegrowanego systemu rozwiązywania problemów społecznych
2. Rozwój potencjału Ośrodka Pomocy Społecznej

3. Zapewnienie warunków skutecznego wdrażania zapisów niniejszej Strategii

Cel operacyjny	Działania	Harmonogram realizacji	Instytucja koordynująca	Partnerzy	Źródła finansowania
Stworzenie zintegrowanego systemu rozwiązywania problemów społecznych	Monitoring potrzeb społecznych i możliwości ich zaspokojenia realizowany przez pracowników OPS	2015-2025	Ośrodek Pomocy Społecznej		- budżet gminy - źródła zewnętrzne
	Wspieranie i upowszechnianie współpracy pomiędzy sektorem publicznym szczególnie w zakresie kreowania i realizacji zadań publicznych z niniejszej Strategii lub innych programów realizowanych w zakresie pomocy społecznej	2015-2025	Ośrodek Pomocy Społecznej		- budżet gminy - źródła zewnętrzne
	Bieżące aktualizacje informacji o działalności OPS na stronach internetowych	W miarę potrzeb	Ośrodek Pomocy Społecznej		- budżet gminy - źródła zewnętrzne
	Budowanie pozytywnego wizerunku pomocy społecznej wśród mieszkańców Gminy	2015-2025	Ośrodek Pomocy Społecznej		- budżet gminy - źródła zewnętrzne
Rozwój potencjału Ośrodka pomocy Społecznej	Systematyczne, kierunkowe szkolenia osób realizujących działania z zakresu polityki społecznej na terenie Gminy Warta	2015-2025	Ośrodek Pomocy Społecznej		- budżet gminy - źródła zewnętrzne
	Pomoc w rozwijaniu się wolontariatu jako formy wzmocnienia kadry OPS	2015-2025	Ośrodek Pomocy Społecznej		- budżet gminy - źródła zewnętrzne
	Rozszerzenie personelu o dodatkowych specjalistów	W miarę potrzeb	Ośrodek Pomocy Społecznej		- budżet gminy - źródła zewnętrzne
	Relatywny do pojawiających się potrzeb- rozwój odpowiedniego zaplecza infrastruktury	W miarę potrzeb	Ośrodek Pomocy Społecznej	-samorząd gminny - PCPR	- budżet gminy - źródła zewnętrzne
	Zapewnienie superwizji dla pracowników OPS	2015-2025	Ośrodek Pomocy Społecznej	-samorząd gminny	- budżet gminy - źródła zewnętrzne
	Prowadzenie działań przeciw „wypaleniu zawodowemu” pracowników OPS	2015-2025	Ośrodek Pomocy Społecznej	-samorząd gminny	- budżet gminy - źródła zewnętrzne
Zapewnienie warunków skutecznego wdrażania zapisów niniejszej Strategii	Wyznaczenie osób odpowiedzialnych za prawidłowe wdrożenie zapisów Strategii	2015-2025	Zespół wdrożeniowy	-samorząd gminny	- budżet gminy - źródła zewnętrzne
	Wdrożenie Strategii zgodnie z harmonogramem	2015-2025	Zespół wdrożeniowy	- partnerzy z godnie z wyznaczonymi zadaniami	- budżet gminy - źródła zewnętrzne
	Coroczne dążenie do	2015-2025	Zespół wdrożeniowy	- partnerzy z godnie z	- budżet gminy

	zabezpieczenia w budżecie gminy środków na realizację Strategii			wyznaczonymi zadaniami	- źródła zewnętrzne
	Pozyskiwanie zewnętrznych środków na realizację strategii	2015-2025	Ośrodek Pomocy Społecznej	- partnerzy z godnie z wyznaczonymi zadaniami	- budżet gminy - źródła zewnętrzne
	Pozyskiwanie nowych partnerów do realizacji zapisów Strategii	2015-2025	Zespół wdrożeniowy	- partnerzy z godnie z wyznaczonymi zadaniami	- budżet gminy - źródła zewnętrzne

Grupy społeczne objęte powyższymi działaniami to pracownicy OPS, Lokalni liderzy oraz wolontariusze. Wdrożenie celu strategicznego będzie skutkowało :

1. Rozwojem wolontariatu.
2. Wyłonieniem lokalnych liderów.
3. Podniesienie profesjonalnych działań pracowników OPS.

Na stopień realizacji celów zawartych we wszystkich obszarach priorytetowych będą miały wpływ :

1. Stopień zaangażowania władz samorządowych, instytucji publicznych, organizacji pozarządowych, przedsiębiorców i mieszkańców gminy na rzecz propagowania zdrowego stylu życia bez używek.
2. Dostępność do zewnętrznych źródeł finansowania, umiejętność pozyskania i optymalnego wykorzystania środków
3. Zaangażowanie w pozyskiwanie środków zewnętrznych, ciekawe projekty.
4. Zaangażowanie w rozwój kadry OPS oraz umiejętność zastosowania pozyskanych informacji przez pracowników Ośrodka w praktyce.
5. Dobrze przygotowana kadra oświatowa, pomocy społecznej, służby zdrowia, policji i innych instytucji współpracujących.

VI. Źródła finansowania

Przewiduje się następujące źródła finansowania Strategii :

- środki własne samorządu
- środki z budżetu centralnego
- środki funduszy krajowych
- środki strukturalne Unii Europejskiej

Organ administracji	Zadania
Środki z budżetu państwa	1. Finansowe wspieranie programów określonych przez właściwego ministra w obszarze pomocy społecznej, realizowanych przez jednostki samorządu terytorialnego lub podmioty uprawnione 2. Opracowanie i finansowanie programów osłonowych
Środki z budżetu Gminy	1. realizacja zadań wynikających z rządowych programów pomocy społecznej mających na celu ochronę życia osób i rodzin i grup społecznych oraz rozwój specjalistycznego wsparcia 2. Opracowanie i realizacja gminnej strategii rozwiązywania problemów społecznych ze szczególnym uwzględnieniem programów: <ul style="list-style-type: none">- pomocy społecznej- profilaktyki i rozwiązywania problemów alkoholowych- wspieranie rodziny- innych, których celem jest integracja osób i rodzin z grup społecznego ryzyka

VII. Zmiany w strategii

Wobec potencjalnych zmian zarówno w wymiarze ogólnokrajowym, regionalnym i lokalnym , spowodowanych czynnikami zewnętrznymi i wewnętrznymi, niniejsza Strategia może ulec pewnym zmianom bądź uzupełnieniom w drodze stosownej Uchwały Rady Gminy i Miasta Warta. W szczególności Strategia może zostać zmieniona czy uzupełniona na wniosek rady Gminy czy Burmistrza Gminy i Miasta Warta. Przesłankami do wprowadzenia zmian mogą być wnioski lub sugestie funkcjonujących w Gminie podmiotów gospodarczych, organizacji społecznych lub poszczególnym mieszkańców czy ich grup, a także Zespołu Wdrożeniowego. Zmiana działań, o których mowa w Strategii może nastąpić w trakcie wdrażania niniejszego dokumentu.

VIII. Podsumowanie

Strategia Rozwiązywania Problemów Społecznych w Gminie Warta na lata 2015 – 2025 jest kontynuacją realizacji Strategii na lata 2006 – 2013. Stanowi jednak bardziej kompleksową analizę sytuacji Gminy Warta w aspekcie polityki społecznej. Strategia precyzuje zadania samorządu gminnego w zakresie problemów społecznych i nakreśla pożądane kierunki ich działania. Jako wieloletni dokument planistyczny, będzie wymagała uszczegółowienia i precyzowania w trakcie okresu wdrożeniowego. Zakłada realizację wielu powiązanych ze sobą działań. Niektóre z nich mogą być jednak wykonywane niezależnie, ale wszystkie stanowią zwartą konstrukcję głównego celu jakim jest zbudowanie zintegrowanego systemu wsparcia społecznego zapobiegającego wykluczeniu i marginalizacji osób oraz grup społecznych.

Skuteczność realizacji Strategii uzależniona będzie od wielu czynników a przede wszystkim od zaangażowania administracji samorządowej, współdziałania instytucji i organizacji pozarządowych działających na lokalnym terenie oraz wielkości pozyskanych środków.

Strategia Rozwiązywania Problemów Społecznych w Gminie i Mieście Warta jest szansą na optymalne wykorzystanie potencjału wszystkich partnerów polityki społecznej. To szansa na uruchomienie procesów aktywizacji społeczności lokalnej, to wreszcie możliwość powołania lokalnych koalicji, porozumień na rzecz realizacji konkretnych projektów i programów społecznych. Wykorzystanie tej szansy leży głównie po stronie samorządu, który może włączyć organizacje społeczne do współdziałania.

Przedstawione w Strategii działania są niezbędne do zbudowania podstaw zintegrowanego systemu wsparcia społecznego, rozwoju mieszkańców gminy oraz zapobiegania marginalizacji i wykluczeniu, a w perspektywie do realizacji misji : Gmina Warta – otwarta na problemy mieszkańców, dążąca do wyrównywania różnic w poziomie jakości życia.

